



SmartBridge

**Milestone MIP**  
**Guide de configuration**

## Table des matières

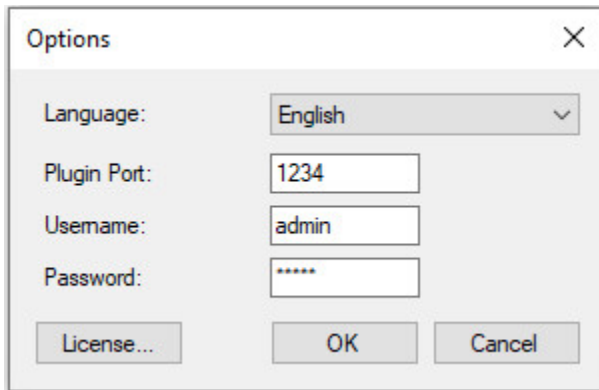
<b>Milestone MIP Guide de configuration</b>	<b>1</b>
<b>Introduction</b>	<b>3</b>
<b>Configuration du Plugin</b>	<b>4</b>
<b>Ajouter une définition d'alarme</b>	<b>7</b>
<b>Configuration sur la carte</b>	<b>9</b>

## Introduction

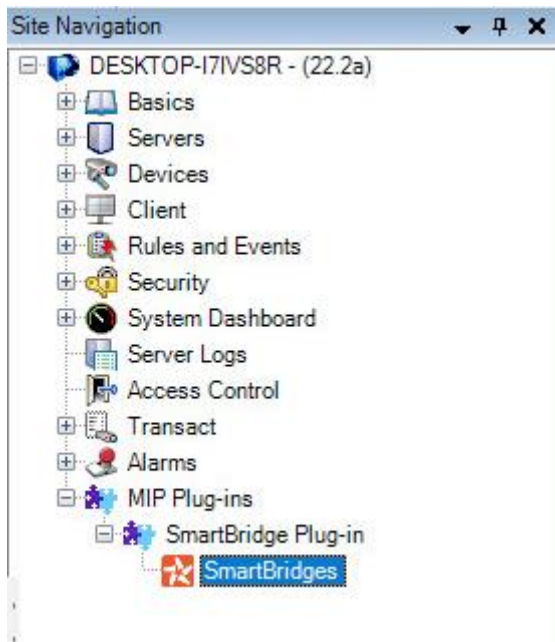
Ce guide de configuration expliquera comment ajouter et configurer les événements d'alarme qui lui ont été fournis par SmartBridge dans le VMS de Milestone via le plugin MIP components, et comment tester et afficher l'événement d'alarme dans Milestone XProtect Client.

## Configuration du Plugin

Pour configurer la passerelle entre le SmartBridge et le plugin, vérifier d'abord les informations de connexion dans les options du SmartBridge. Modifier ces informations au besoin :



Dans XProtect Management Client, accéder à la configuration du SmartBridge dans la section MIP Plug-ins :



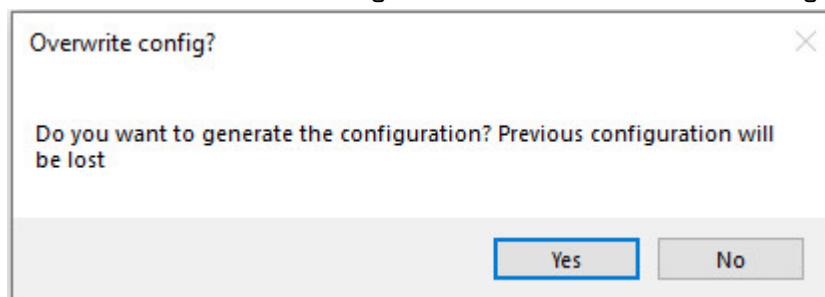
Pour ajouter un SmartBridge, effectuer un clic droit sur l'items SmartBridges, puis choisir Add New :



Entrer les paramètres de connexions, puis cliquer sur Scan :

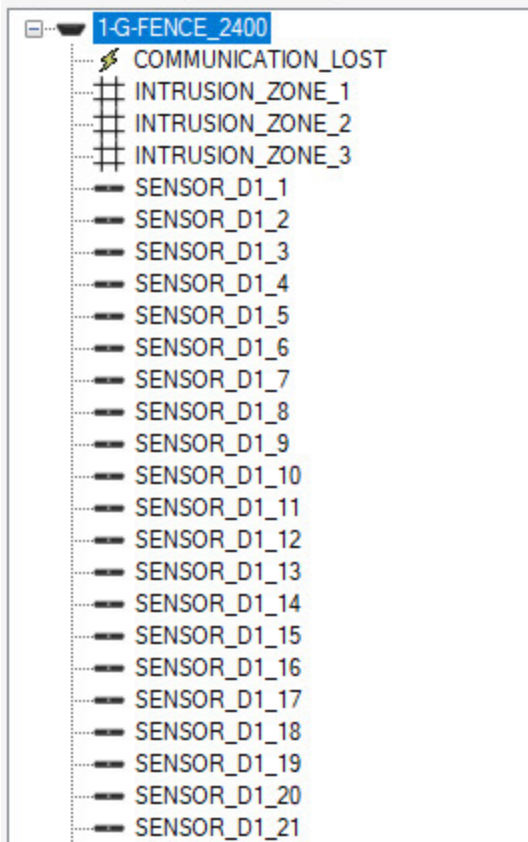
A screenshot of the 'SmartBridge Information' dialog box. It contains five input fields with labels to their left: 'SmartBridge:' with the text 'SmartBridge' entered, 'Address:' with '192.168.0.76' entered, 'Port:' with '1234' entered, 'Username:' with 'admin' entered, and 'Password:' with '\*\*\*\*\*' entered. Below these fields is a 'Scan' button.

Si la découverte du SmartBridge s'exécute avec succès, le message suivant s'affichera :



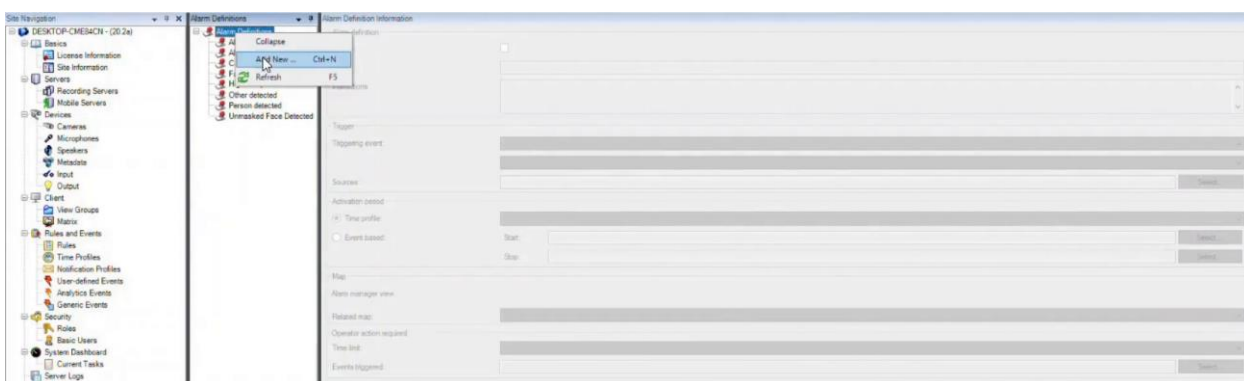
En cliquant sur Yes, les différents points d'alarmes seront créés dans Milestone. Attention : la configuration antérieure sera écrasée.

La liste de tous les événements disponibles sera visible comme suit :

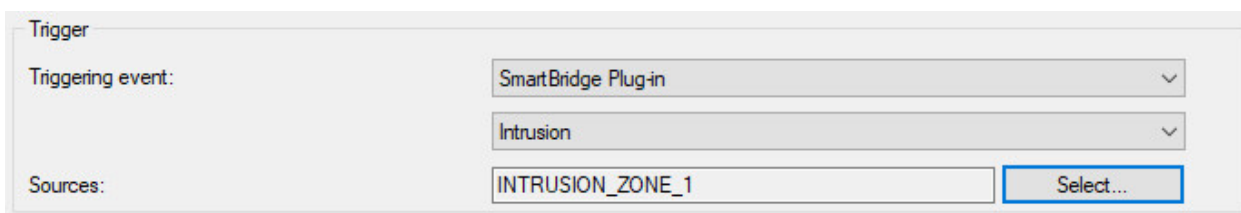


## Ajouter une définition d'alarme

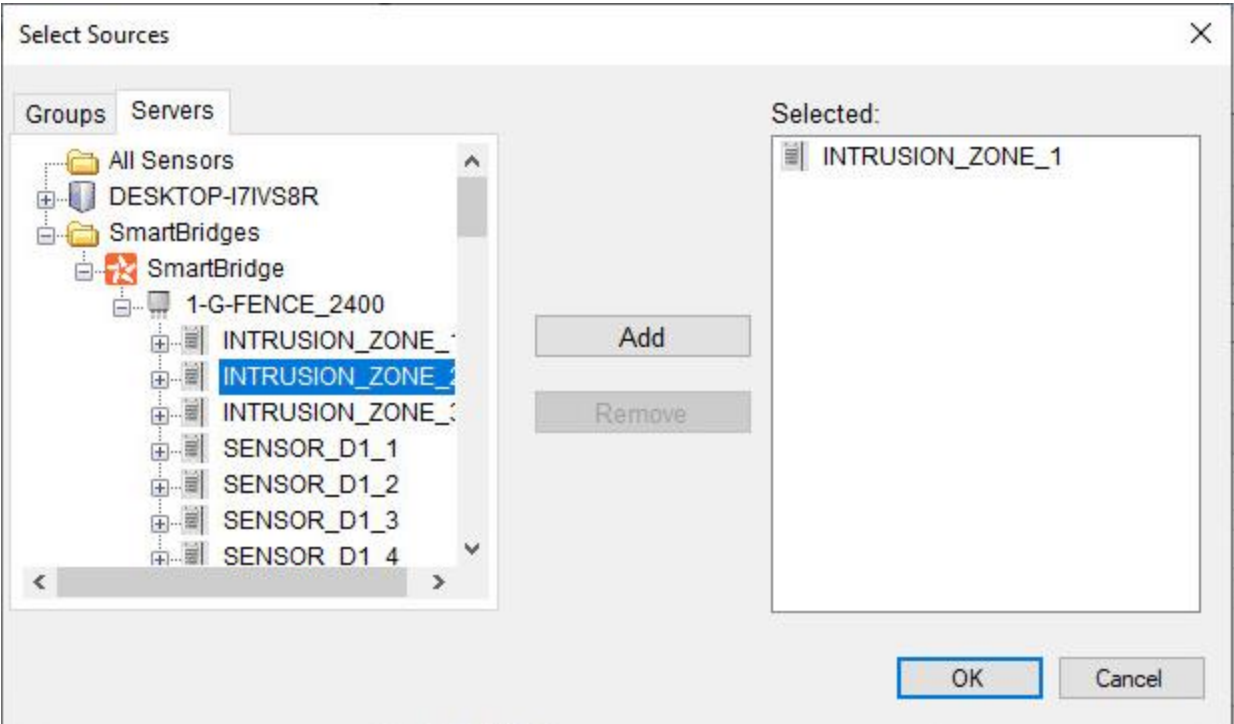
Pour créer une nouvelle définition d'alarme dans Milestone XProtect Client, vous devez sélectionner **Alarmes** dans le menu de gauche, puis sous « **Définitions d'alarmes** », créez une nouvelle alarme. Pour ce faire, vous devez cliquer avec le bouton droit de la souris sur « **Définition d'alarme** » dans le menu de droite et sélectionner « **Ajouter un nouveau** ». Ensuite, donnez un nom à la nouvelle alarme.



Sous « **Événement déclencheur** », sélectionnez « **SmartBridge Plug-in** » comme option. Ensuite, sélectionnez le type d'événement :



Cliquez sur le bouton « **Sources** », puis trouver l'événement à ajouter sous la section « SmartBridge » :



Notez que certains événements peuvent s'appliquer à l'item SmartBridge (ex : SMARTBRIDGE\_LOST), à l'appareil (ex : TECH\_ALARM\_TAMPER pour un GFence) et aux senseurs (ex : SENSOR\_D1\_1).

Une alarme réelle sera affichée dans la liste des alarmes. L'opérateur peut acquitter l'événement d'alarme entrant en cliquant dessus avec le bouton droit de la souris et en sélectionnant **Acquitter**.

Alarms <i>No filter</i> ▾								
!	Time ▾	Priority Level	State Level	State Name	Message	Source	Owner	ID
	2:47:56 PM 2022-12-4	1	1	New	Tech Alarm Tamper	1-G-FENCE_2400		1158
	2:47:27 PM 2022-12-4	1	1	New	Tech Alarm Tamper	1-G-FENCE_2400		1157
	2:46:52 PM 2022-12-4	1	1	New	Intrusion	INTRUSION_ZONE_1		1156
	2:45:05 PM 2022-12-4	1	1	New	Tech Alarm Tamper	1-G-FENCE_2400		1155



## Configuration sur la carte

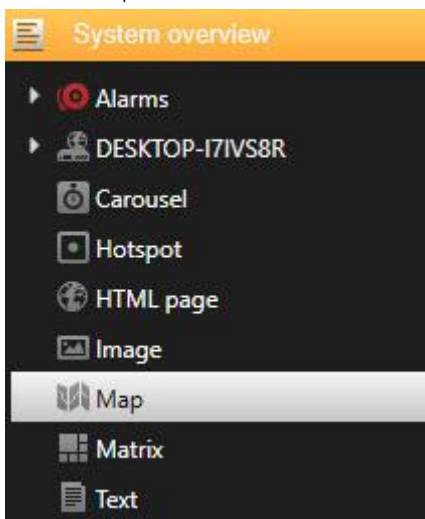
Il est possible d'ajouter les détections dans le module de cartographie de Milestone.

### Ajout d'une carte

Dans XProtect Smart Client, passer en mode Setup :

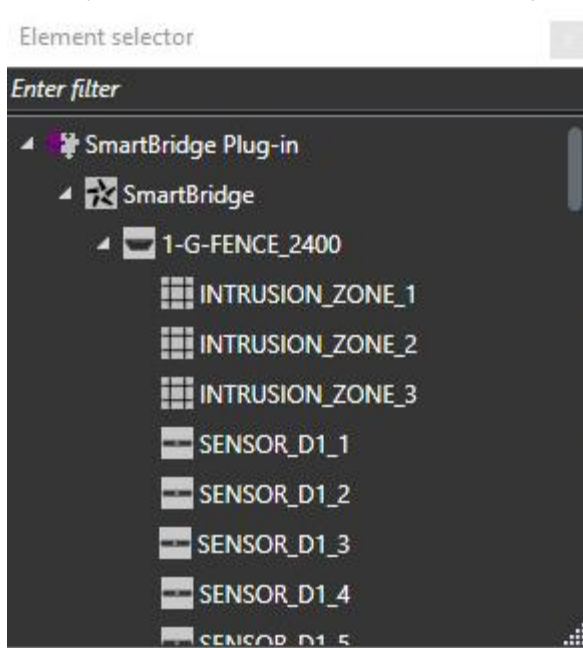


Ensuite, ajouter une carte :





Pour ajouter des éléments sur la carte, cliquer sur l'icône dans la liste :



Puis cliquer sur la carte pour l'ajouter :

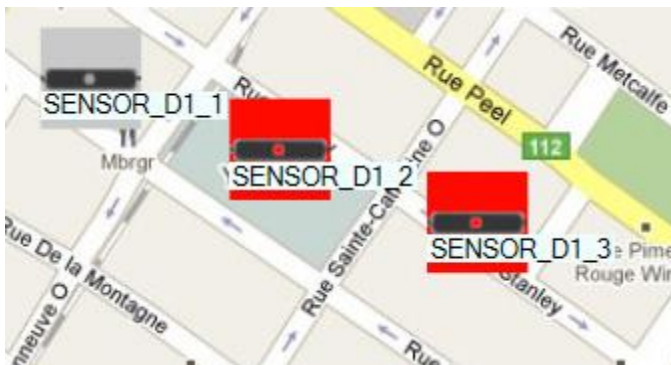


Il existe 2 types d'éléments que nous pouvons ajouter sur la carte : les appareils et les intrusions. Le comportement de chacun diffère.

## Intrusion

Les éléments d'intrusion sont les derniers items dans la hiérarchie. Il s'agit des zones d'intrusion (ex : INTRUSION\_ZONE\_1) et les senseurs (ex : SENSOR\_D1\_1).

L'état de ceux-ci sur la carte est dynamique. L'icône est en gris à l'état normal puis passe en rouge au moment d'une détection :



## Appareils

En ce qui concerne les appareils, il est possible de les ajouter sur la carte. Lorsque tout est normal, l'état de l'icône restera toujours au gris.



### Perte de communication



Lors d'une perte de communication (COMMUNICATION\_LOST ou SMARTBRIDGE\_LOST), un cercle orange apparaîtra durant cette perte. Il disparaîtra automatiquement lorsque la communication sera rétablie.

### Alarme



Si une alarme a été définie dans l'écran de définition des alarmes, un cercle rouge apparaîtra au début de l'alarme. Le cercle rouge sera visible jusqu'à ce que l'opérateur acquitte l'alarme.

