



SmartBridge

Guide d'utilisateur
Milestone MAP

Table des matières

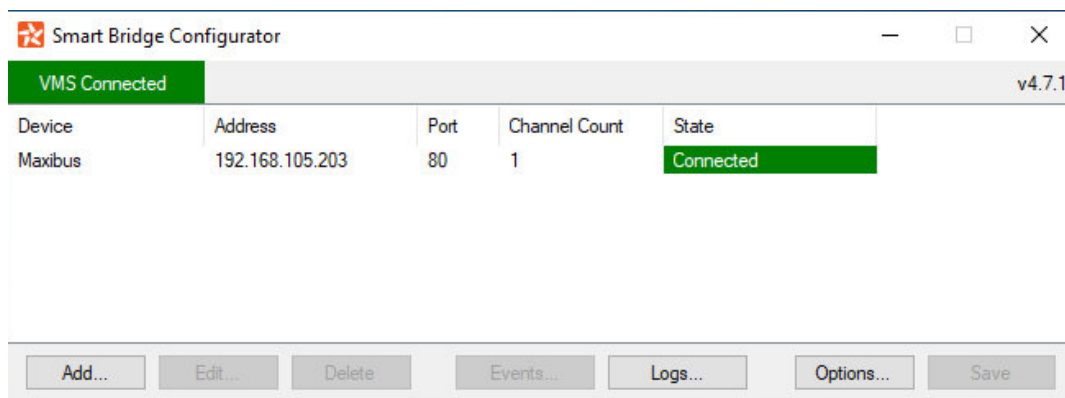
Introduction.....	2
Configurer le plug-in SmartBridge pour Milestone XProtect	3
Configurez Milestone XProtect pour utiliser les événements génériques de SmartBridge	5
Configurer Milestone XProtect pour créer des événements définis par l'utilisateur	7
Ajouter une nouvelle mise en page MAP dans Milestone XProtect Client	8
Configuration de la définition d'alarme dans Milestone XProtect	9
Ajouter une nouvelle règle pour faire clignoter les icônes sur Milestone XProtect MAP	11
Ajouter des icônes sur MAP pour gérer l'écran Alarm Manager	14
Testez les nouvelles alarmes entrantes dans l'écran Alarm Manager	15
Avantages et inconvénients	17
Marques compatibles MILESTONE et version testée.....	18

Introduction

Ce document explique comment configurer les événements d'alarme provenant de SmartBridge à afficher sur une carte MILESTONE XPROTECT dans le panneau Alarm Manager. En outre, il explique étape par étape comment ajouter un dispositif d'intrusion périmétrique tel qu'un Maxibus à SmartBridge et comment créer un événement générique d'alarme dans Milestone qui sera lié à une MAP native.

Configurer le plug-in SmartBridge pour Milestone XProtect

- ETAPE #1: Démarrez l'application SmartBridge à partir du bureau et cliquez sur le bouton AJOUTER pour ajouter un nouvel appareil tel qu'un Maxibus.
- ETAPE #2: Sélectionnez le type d'appareil, le protocole, l'adresse IP, le port, le nom d'utilisateur et le mot de passe, puis cliquez sur le bouton SUIVANT pour effectuer une détection automatique des équipements.

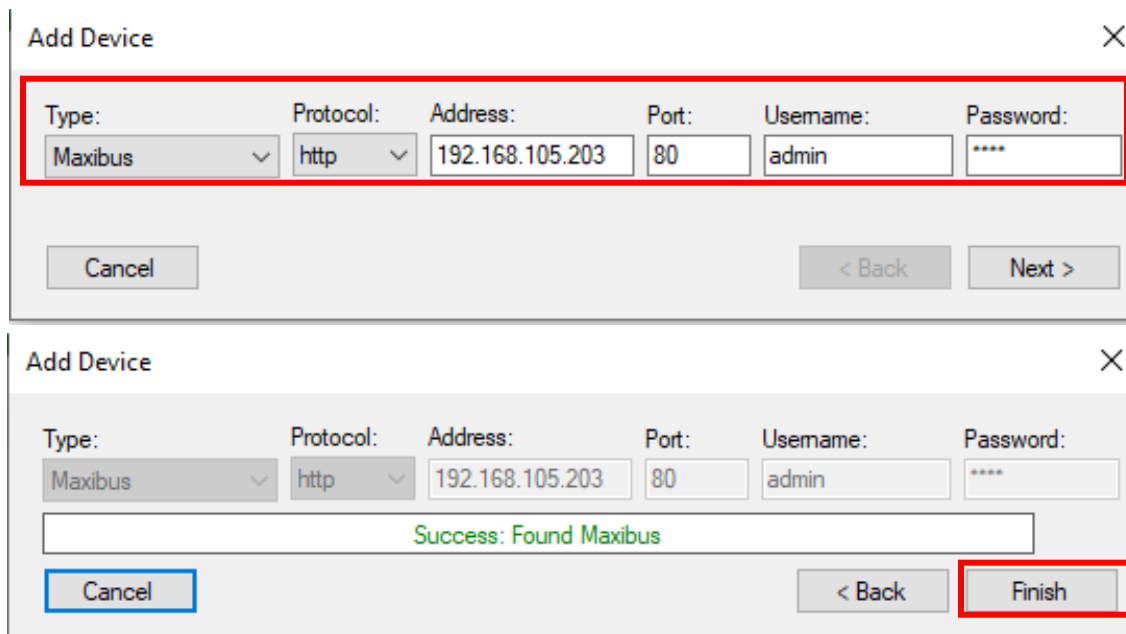


Adresse IP par défaut: 192.168.105.202

Port statique et par défaut: 80

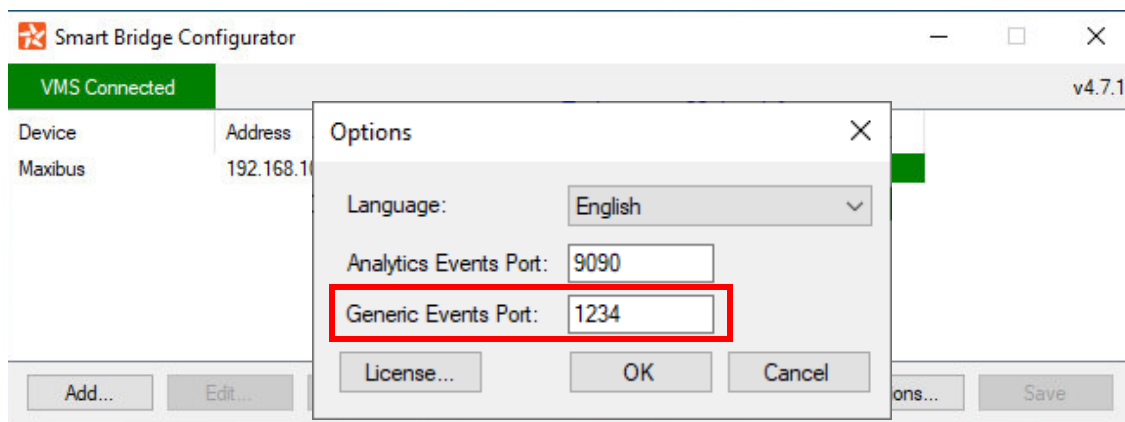
Nom d'utilisateur par défaut: admin

Password par défaut: 4 fois la touche espace sur le clavier



ETAPE #3: Un message SUCCESS apparaîtra à la fin du processus. Cliquez ensuite sur TERMINER.

ETAPE #4: Cliquez sur le bouton OPTIONS et définissez le port des événements génériques sur le port par défaut 1234. Si ce port est utilisé par une autre application, vous pouvez le remplacer par un autre port. Mais vous devez être sûr que le port est le même sur les deux applications, SmartBridge et Milestone XProtect. Ensuite, cliquez sur le bouton OK pour appliquer.



ETAPE #5: Cliquez sur le bouton ÉVÉNEMENTS pour afficher la liste de tous les événements qui ont été découverts à partir du Maxibus. Ensuite, sélectionnez une expression souhaitée avec ses guillemets doubles et copiez-la

Available Events	
Alarm Name	Expression
AP	"11004_AP"
AUX2	"11005_AUX2"
#3 gestion [UG Addr:1]	
DEFAULT_12V	"11006_DEFAULT_12V"
AUX1	"11007_AUX1"
AP	"11008_AP"
AUX2	"11009_AUX2"
#4 zone - ZONE 1	
DEFAULT_TECH	"11010_DEFAULT_TECH"
INTRUSION	"11011_INTRUSION"
#5 zone - ZONE 2	
DEFAULT_TECH	"11012_DEFAULT_TECH"
INTRUSION	"11013_INTRUSION"
#6 zone - ZONE 3	
DEFAULT_TECH	"11014_DEFAULT_TECH"
INTRUSION	"11015_INTRUSION"
COM2	
#1 perimetre [Addr:14]	
DEFAULT_485	"12000_DEFAULT_485"
DEFAULT_TECH	"12001_DEFAULT_TECH"
#2 gestion [UG Addr:14]	
DEFAULT_12V	"12002_DEFAULT_12V"

Configurez Milestone XProtect pour utiliser les événements génériques de SmartBridge

- ETAPE #1: Allez dans **OUTILS\OPTIONS** et cliquez sur l'onglet **ÉVÉNEMENTS GÉNÉRIQUES**.
- ETAPE #2: Sélectionnez COMPATIBLE comme source de données, cochez la case ACTIVÉ, définissez le port sur 1234, comme SmartBridge, assurez-vous que TCP et UDP ont été sélectionnés. IPv4, Echo tous les octets et Europe occidentale (Windows) doivent être définis comme décrit ci-dessous. Assurez-vous également de définir 127.0.0.1 comme adresse IP de SmartBridge dans la section des adresses IPv4 EXTERNES AUTORISÉES. Ensuite, cliquez sur le bouton OK pour confirmer et enregistrer les modifications. Une fois que tous ont été appliqués, le statut de SmartBridge VMS doit maintenant être défini sur **VMS Connected**.

The image shows two windows from the Smart Bridge Configurator. The top window is the 'Options' dialog, and the bottom window is the main configuration interface.

Options Dialog:

- Tab: Generic Events
- Section: Generic events
- Select data source: Compatible (selected), International
- Selected data source (highlighted with a red box):
 - Name: Compatible
 - Enabled: ☒
 - Reset button
 - Port: 1234
 - TCP and UDP (selected)
 - IPv4 (selected)
 - Separator bytes: (empty)
 - Echo all bytes (selected)
 - Western European (Windows) (selected)
 - Show all: ☐
 - Allowed external IPv4 addresses: 127.0.0.1
 - Allowed external IPv6 addresses: (empty)
- Buttons: New, Delete

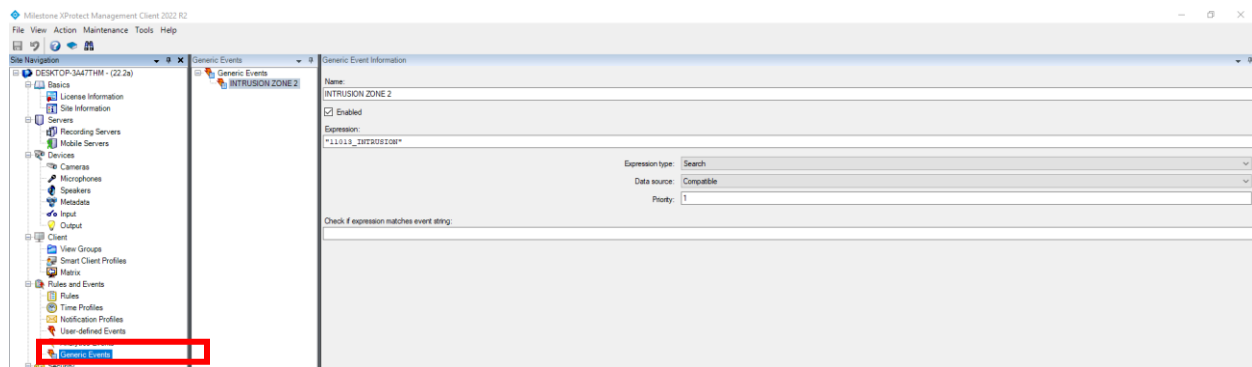
Smart Bridge Configurator Main Window:

- Title: Smart Bridge Configurator
- Status: VMS Connected (highlighted with a red box)
- Version: v4.5.0
- Link: Trial version: 30 days left
- Table:

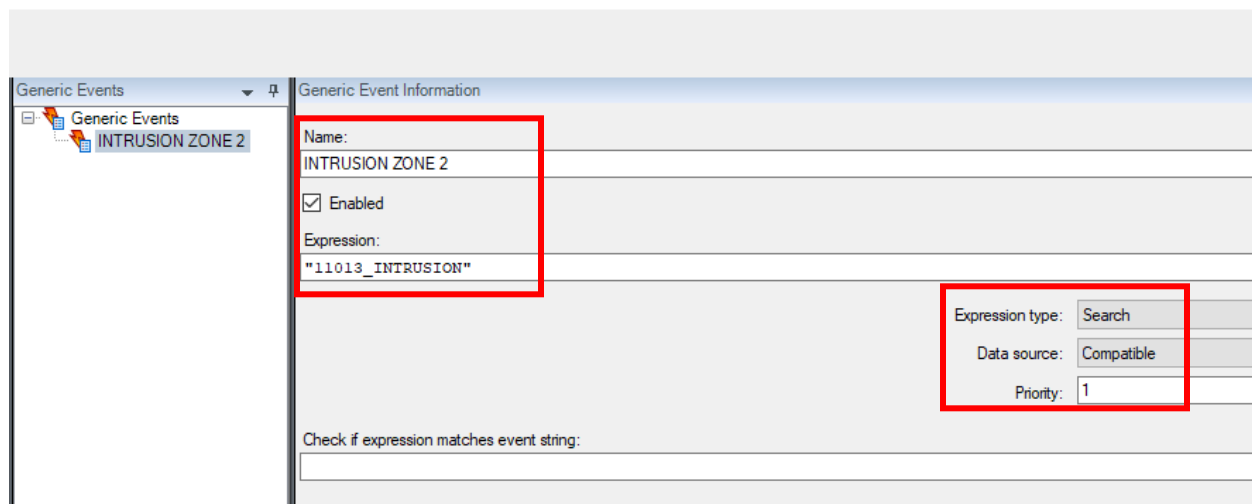
Device	Address	Port	Channel Count	State
Maxibus	192.168.105.203	80	1	Connected

Buttons at the bottom: Add..., Edit..., Delete, Events..., Logs... (highlighted with a blue box), Options..., Save

ETAPE #3: Ajoutez un nouvel événement générique comme décrit ci-dessous dans l'interface de gestion de Milestone XProtect.

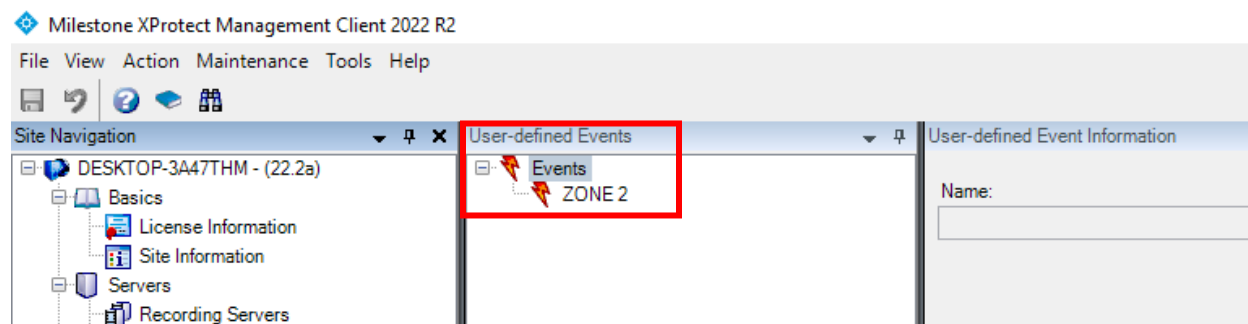


ETAPE #4: Définissez un nom souhaité, cochez la case **ENABLED** et assurez-vous que l'expression est celle qui a été précédemment copiée à partir de la liste des événements SmartBridge.



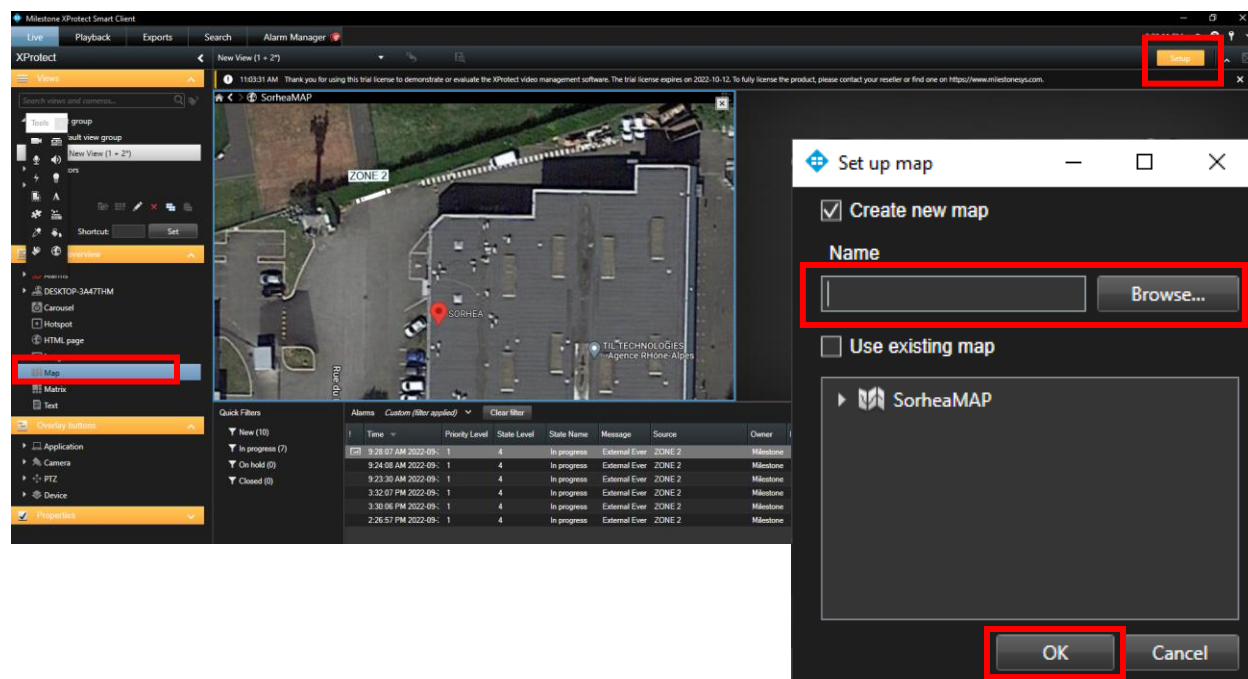
Configurer Milestone XProtect pour créer des événements définis par l'utilisateur

ETAPE #1: Dans la section Événements définis par l'utilisateur, cliquez avec le bouton droit sur Événements et sélectionnez **CRÉER** pour ajouter un nouvel événement utilisateur. Répétez le même processus pour toutes les listes d'événements d'alarme restantes.



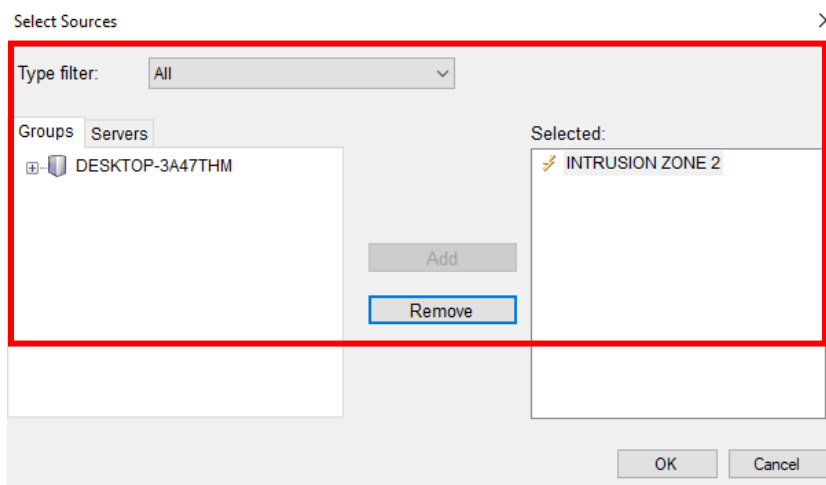
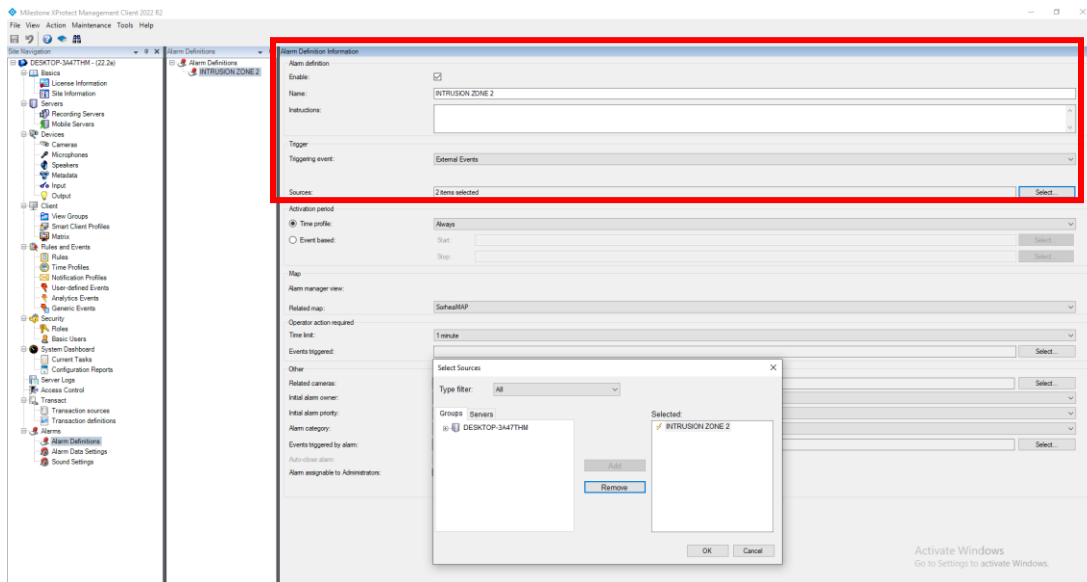
Ajouter une nouvelle mise en page MAP dans Milestone XProtect Client

ETAPE #1: Dans l'onglet **LIVE**, sélectionnez **SETUP** sur le côté droit, puis dans le menu de gauche, faites glisser et déposez l'étiquette MAP sur une tuile disponible. Une fenêtre contextuelle apparaîtra et vous devrez rechercher un fichier PNG MAP que vous avez précédemment créé à l'aide, par exemple, de Google MAP. Ensuite, cliquez sur le bouton **OK** pour appliquer les modifications.



Configuration de la définition d'alarme dans Milestone XProtect

- ETAPE #1: Ajoutez une nouvelle définition d'alarme en cliquant avec le bouton droit sur le menu. Insérez un nom et sous **TRIGGER EVENT**, réglez sur **EXTERNAL EVENTS**.
- ETAPE #2: Dans la section **SOURCES**, cliquez sur le bouton **SELECT**, puis ajoutez l'ÉVÉNEMENT GÉNÉRIQUE précédemment créé en spécifiant **Tous** comme type de filtre et sélectionnez l'événement d'alarme dans l'onglet **SERVEURS**. Cliquez ensuite sur le bouton **OK** pour confirmer les modifications.
- ETAPE #3: Sous l'onglet **CARTE**, dans la section **Carte associée**, sélectionnez la nouvelle mise en page de la CARTE qui vient d'être créée et cliquez sur le bouton **OK** pour appliquer les modifications.
- ETAPE #4: Répétez le même processus pour toutes les listes d'événements d'alarme restants.

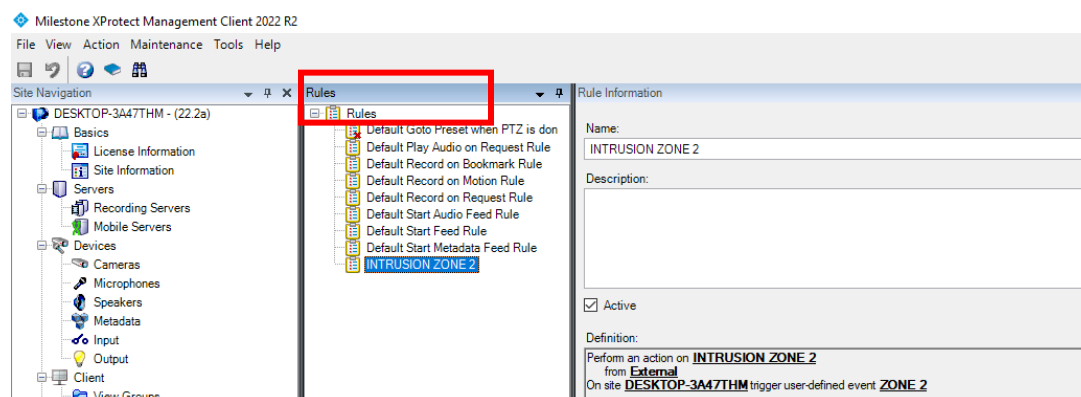


Ajouter une nouvelle règle pour faire clignoter les icônes sur Milestone XProtect MAP

ETAPE #1: Sous l'onglet **Règles**, cliquez avec le bouton droit sur **Règles** et sélectionnez **Ajouter une règle**.

ETAPE #2: Définissez un nom pour la règle en fonction de l'événement d'alarme, cochez Sur *<site> déclencheur <événement défini par l'utilisateur>*. Pour l'action, cliquez sur le lien bleu et sélectionnez l'événement générique qui a été créé. Ensuite, dans le site **Sur le site**, sélectionnez le nom par défaut du serveur Milestone et définissez l'événement défini par l'utilisateur sur l'événement qui a été créé précédemment.

ETAPE #3: Cliquez sur le bouton SUIVANT.



Manage Rule

Name:

Description:

Active: ☒

Step 3: Actions

Select actions to perform

- ☐ Make new <log entry>
- ☐ Start plug-in on <devices>
- ☐ Stop plug-in on <devices>
- ☐ Apply new settings on <devices>
- ☐ Set Matrix to view <devices>
- ☐ Retrieve and store remote recordings from <devices>
- ☐ Retrieve and store remote recordings between <start and end time> from <devices>
- ☐ Save attached images
- ☐ Activate archiving on <archives>
- ☒ On <site> trigger <user-defined event>

Edit the rule description (click an underlined item)

Perform an action on INTRUSION ZONE 2
from External
On site DESKTOP-3A47THM trigger user-defined event ZONE 2

Help Cancel < Back Next > Finish

ETAPE #4: Sélectionnez *Aucune action effectuée* à la fin de la règle, puis cliquez sur le bouton **TERMINER**.

Manage Rule

Name:

Description:

Active: ☒

Step 4: Stop criteria

Select stop criteria

- ☐ Perform stop action on <event>
- ☐ Perform stop action after <time>
- ☒ No actions performed on rule end

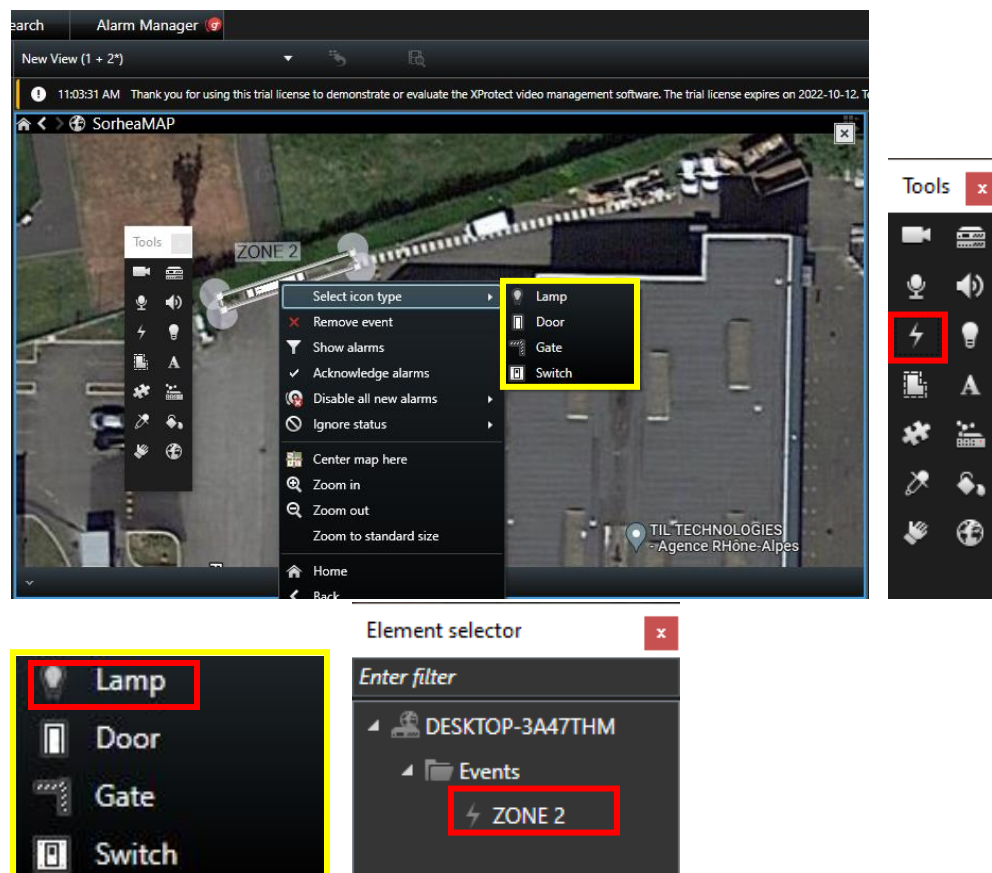
Edit the rule description (click an underlined item)

Perform an action on INTRUSION ZONE 2
from External
On site DESKTOP-3A47THM trigger user-defined event ZONE 2

Help Cancel < Back Next > **Finish**

Ajouter des icônes sur MAP pour gérer l'écran Alarm Manager

- ETAPE #1: Dans la section **LIVE** du client MILESTONE XPROTECT, cliquez sur le bouton **SETUP** à droite.
- ETAPE #2: Dans la **boîte à outils**, cliquez sur l'icône **AJOUTER UN ÉVÉNEMENT** et sélectionnez l'événement défini par l'utilisateur répertorié dans la liste. Faites glisser l'événement sur la carte, puis modifiez son icône par défaut en faisant un clic droit dessus et sélectionnez **Porte** comme type.
- ETAPE #3: Modifiez sa taille pour lui donner la forme d'une intrusion de zone de clôture et changez le nom.
- ETAPE #4: Répétez le même processus pour tous les événements d'alarme restants.
- ETAPE #5: Quittez l'écran de configuration en cliquant sur le bouton **SETUP** dans le coin supérieur droit.



Testez les nouvelles alarmes entrantes dans l'écran Alarm Manager

- ETAPE #1: Cliquez sur l'onglet Gestionnaire d'alarmes dans le client Milestone XProtect.
- ETAPE #2: Générer une nouvelle alarme depuis le Maxibus ou G-FENCE 2400 depuis une clôture ou des tours IR.
- ETAPE #3: Vous devriez obtenir l'événement d'alarme dans la liste des alarmes et l'icône de zone sur la MAP devient rouge clignotant et restera jusqu'à ce qu'un opérateur acquitte l'alarme.
- ETAPE #4: Pour acquitter une alarme, faites un clic droit dessus et sélectionnez **Acquitter** dans le menu contextuel.

The screenshot displays the Milestone XProtect Smart Client interface. The top menu bar includes 'Live', 'Playback', 'Exports', 'Search', and 'Alarm Manager'. The main window is divided into three sections: a map on the left, a video feed on the right, and a central table of alarm events.

The map on the left shows a satellite view of a building complex with a red outline labeled 'ZONE 2'. The video feed on the right shows an interior scene with a text overlay: 'After recordings. HeroSpeed HS3245 (192.168.0.27) - Camera 1 http://desktop_3ad78m7563/'.

The central table of alarm events is as follows:

Time	Priority Level	State Level	State Name	Message	Source	Owner	ID
9:28:07 AM 2022-09-21	1	1	New	External			17
9:28:07 AM 2022-09-21	1	4	In progress	External		stone	15
9:23:30 AM 2022-09-21	1	4	In progress	External		stone	14
9:23:30 AM 2022-09-21	1	1	New	External		stone	13
9:23:27 PM 2022-09-21	1	4	In progress	External		stone	12
9:23:27 PM 2022-09-21	1	1	New	External		stone	11
9:30:06 PM 2022-09-21	1	4	In progress	External		stone	10
9:30:05 PM 2022-09-21	1	1	New	External		stone	9
2:26:57 PM 2022-09-21	1	4	In progress	External		Milestone	8
2:26:56 PM 2022-09-21	1	1	New	External		Milestone	7

A context menu is open over the first row of the table, showing the following options: Acknowledge, Set on hold, Close, Edit, Disable all new alarms, Print, and Intrusion Zone 2.

Quick Filters

New (11)

In progress (6)

On hold (0)

Closed (0)

Alarms

No filter

!

Time

Priority Level

State Level

State Name

Message

Source

Owner

ID

9:28:07 AM 2022-09-

1

1

New

External Ever

INTRUSION ZONE 2

17

9:28:07 AM 2022-09-

1

1

New

External Ever

INTRUSION ZONE 2

16

9:24:08 AM 2022-09-

1

4

In progress

External Ever

INTRUSION ZONE 2

stone

15

9:23:30 AM 2022-09-

1

4

In progress

External Ever

INTRUSION ZONE 2

stone

14

9:23:30 AM 2022-09-

1

1

New

External Ever

INTRUSION ZONE 2

13

3:32:07 PM 2022-09-

1

4

In progress

External Ever

INTRUSION ZONE 2

stone

12

3:32:07 PM 2022-09-

1

1

New

External Ever

INTRUSION ZONE 2

11

3:30:06 PM 2022-09-

1

4

In progress

External Ever

INTRUSION ZONE 2

stone

10

3:30:05 PM 2022-09-

1

1

New

External Ever

INTRUSION ZONE 2

9

2:26:57 PM 2022-09-

1

4

In progress

External Ever

INTRUSION ZONE 2

Milestone

8

2:26:56 PM 2022-09-

1

1

New

External Ever

INTRUSION ZONE 2

7

2:21:08 PM 2022-09-

1

1

New

External Ever

INTRUSION ZONE 2

6

2:20:50 PM 2022-09-

1

1

New

External Ever

INTRUSION ZONE 2

5

11:45:49 AM 2022-09-

1

1

New

External Ever

INTRUSION ZONE 2

4

10:27:56 AM 2022-09-

1

1

New

External Ever

INTRUSION ZONE 2

3

10:27:46 AM 2022-09-

1

1

New

External Ever

INTRUSION ZONE 2

2

4:13:14 PM 2022-09-

1

4

In progress

External Ever

INTRUSION ZONE 2

Milestone

1

Acknowledge

Set on hold

Close

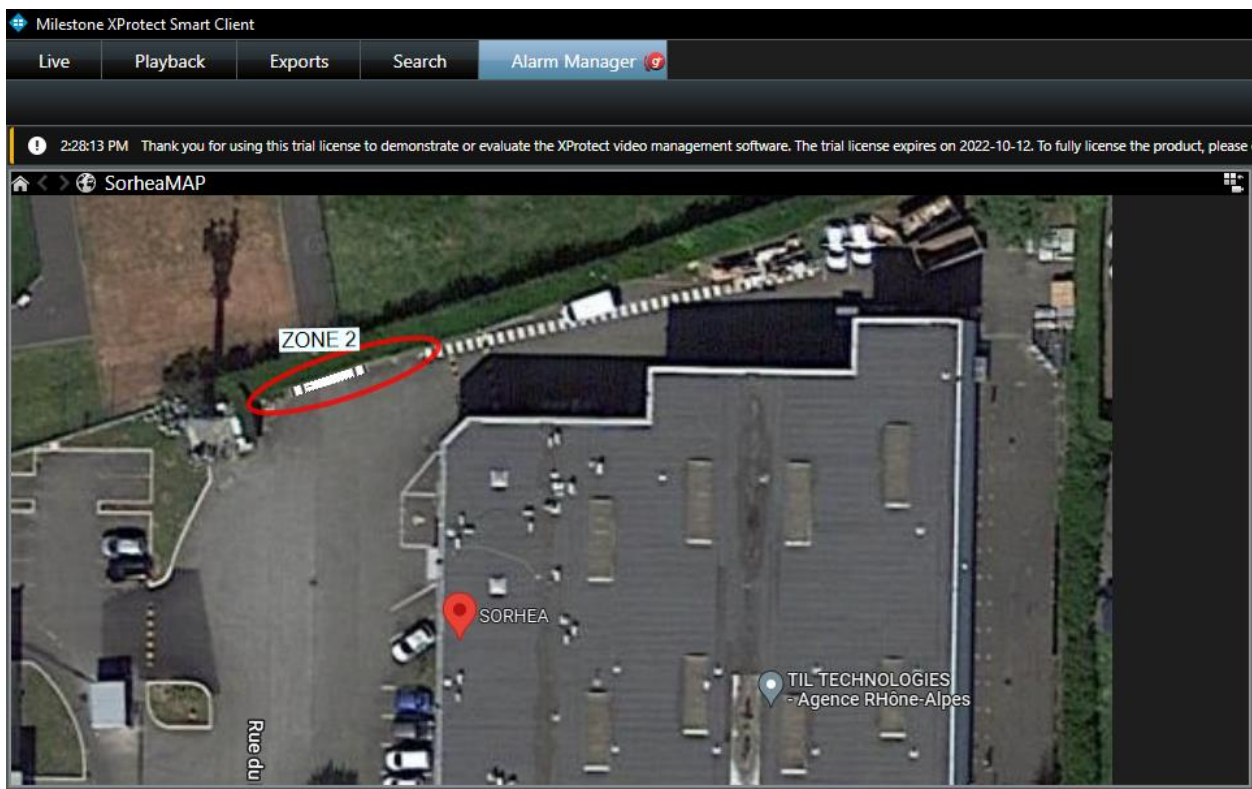
Edit

Disable all new alarms

Print

Servers

DESKTOP-3A47THM



Avantages et inconvénients

AVANTAGES:

- 1- On peut utiliser directement la MAP qui est intégrée dans MILESTONE XPROTECT
- 2- Pas besoin de logiciel tiers supplémentaire pour gérer la carte, les alarmes et la base de données.

INCONVENIENTS:

- 1- Vous ne pouvez pas personnaliser les icônes, vous devez choisir parmi celles existantes, très limitées.
- 2- Ce ne sont pas toutes les gammes de Milestone qui sont compatibles avec la MAP.

Marques compatibles MILESTONE et version testée






ETAPE #1: L'intégration a été testée avec **MILESTONE XPROTECT PROFESSIONAL + 2022 R2**.

ETAPE #2: Le tableau suivant représente toutes les versions de Milestone XProtect compatibles avec.

Exception: *XProtect Essential+ n'est pas compatible avec les événements Alarm Manager et la MAP.*

High-level XProtect VMS product comparison

The table below gives an overview of Milestone's XProtect VMS products and their key capabilities.

XProtect VMS Products / Versions	 XProtect Essential+	 XProtect Express+	 XProtect Professional+	 XProtect Expert	 XProtect Corporate
Key features	2022 R2	2022 R2	2022 R2	2022 R2	2022 R2
Type of deployment	Single-server	Single-server	Centrally managed, multi-server	Centrally managed, multi-server	Centrally managed, distributed sites
Licensing	Free	Perpetual	Perpetual	Perpetual	Perpetual
Maximum number IP devices ⁽¹⁾ per recording server	8	48	Unrestricted	Unrestricted	Unrestricted
Number of recording servers per system	1	1	Unrestricted	Unrestricted	Unrestricted
Maximum numbers of users	Unrestricted	Unrestricted	Unrestricted	Unrestricted	Unrestricted
Customer Dashboard and Connected Services ⁽²⁾	-	Supported	Supported	Supported	Supported
Alarm Manager	-	Yes	Yes	Yes	Yes