



SmartBridge

Guide d'utilisateur
Genetec MAP

Table des matières

Introduction.....	2
Configurer le plug-in SmartBridge pour Genetec GSC.....	3
Configurer les alarmes Genetec à partir de la liste d'événements SmartBridge	5
Créer une MAP native à l'aide de Genetec Map Designer.....	8
Lier l'événement d'alarme à la MAP.....	12
Configurer les icônes et les événements sur la MAP	14
Afficher les événements d'alarme sur Security Desk.....	15
Rechercher des événements d'alarme et exporter un rapport.....	17

Introduction

Ce document explique comment configurer les événements d'alarme provenant de SmartBridge à afficher sur une GENETEC GSC MAP dans Security Desk MAPS. En outre, il explique étape par étape comment ajouter un dispositif d'intrusion périmétrique tel qu'un Maxibus à SmartBridge et comment créer un événement d'alarme dans Genetec GSC qui sera lié à une MAP native.

Configurer le plug-in SmartBridge pour Genetec GSC

ETAPE #1: Démarrez l'application SmartBridge à partir du bureau et cliquez sur le bouton AJOUTER pour ajouter un nouvel appareil tel que Maxibus.

ETAPE #2: Sélectionnez le type d'appareil, le protocole, l'adresse IP, le port, le nom d'utilisateur et le mot de passe, puis cliquez sur SUIVANT pour effectuer une détection automatique de tous les équipements connectés au Maxibus.

Adresse IP par défaut: 192.168.105.202

Port par défaut: 80

Nom d'utilisateur par défaut: admin

Mot de passe par défaut: 4 spaces bar of keyboard

Smart Bridge Configurator v4.7.1

Device	Address	Port	Channel Count	State
Maxibus	192.168.105.203	80	1	Connected

Buttons: Add... Edit... Delete Events... Logs... Options... Save

Add Device

Type: Maxibus Protocol: http Address: 192.168.105.203 Port: 80 Username: admin Password: ****

Buttons: Cancel < Back **Next >**

Add Device

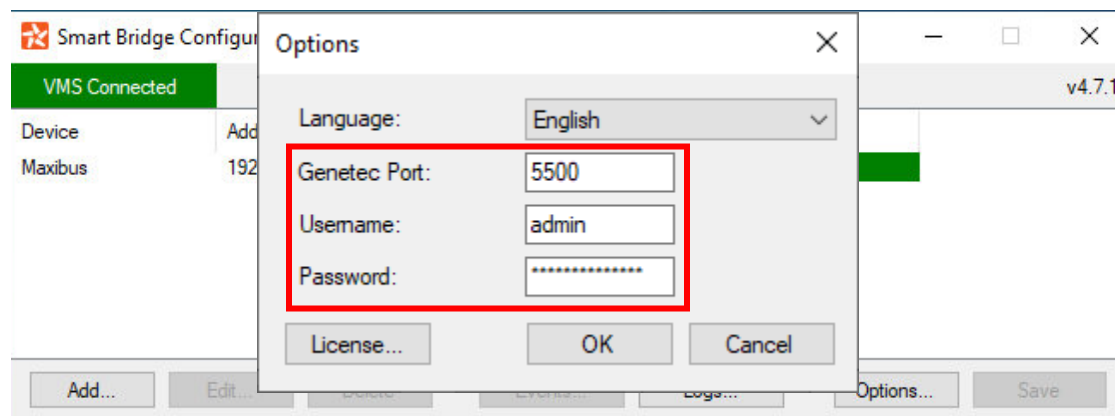
Type: Maxibus Protocol: http Address: 192.168.105.203 Port: 80 Username: admin Password: ****

Success: Found Maxibus

Buttons: **Cancel** < Back **Finish**

ETAPE #3: Un message SUCCESS apparaîtra à la fin du processus. Cliquez ensuite sur TERMINER.

ETAPE #4: Cliquez sur le bouton OPTIONS et définissez le port Genetec sur le port par défaut 5500. Mais vous devez vous assurer que le port est le même sur les deux applications, SmartBridge et Genetec Security Center. Ensuite, cliquez sur le bouton OK pour appliquer.



ETAPE #5: Cliquez sur le bouton ÉVÉNEMENTS pour afficher la liste de tous les événements qui ont été découverts à partir du Maxibus. Ensuite, sélectionnez un événement souhaité et copiez son ID logique dans la section du panneau **Genetec Alarm**.

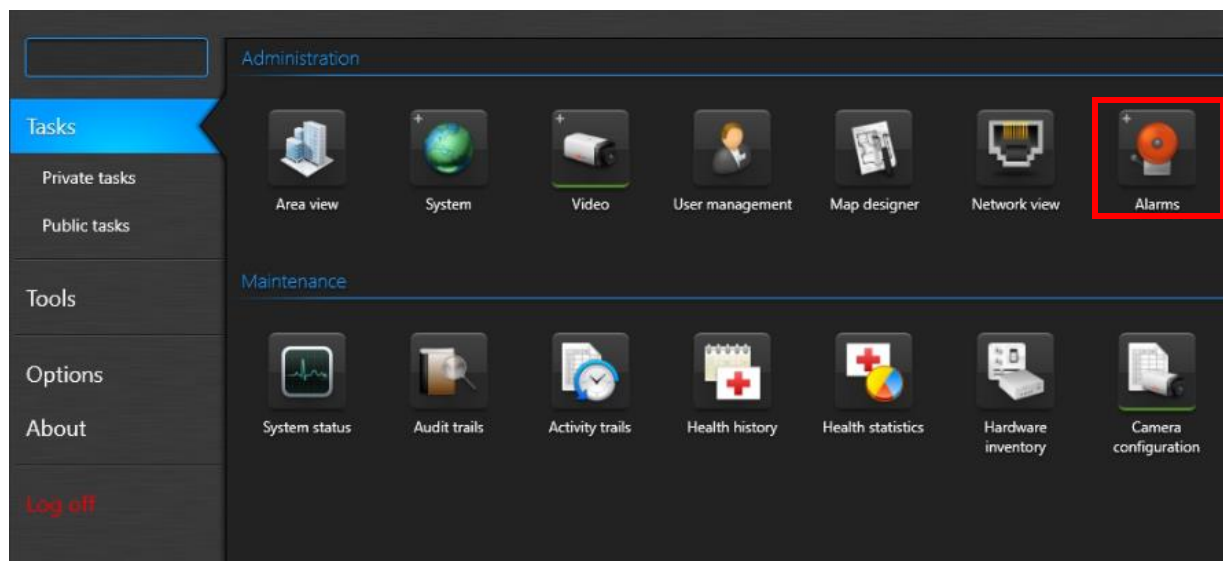
The screenshot shows the 'Available Events' window with a table of alarm events. The table has two columns: 'Alarm Name' and 'Logical ID'. The events are listed as follows:

Alarm Name	Logical ID
COMMUNICATION_LOST	10000
COM1	
#1 perimetre [Addr:1]	
DEFAULT_485	11000
DEFAULT_TECH	11001
#2 gestion [UG Addr:14]	
DEFAULT_12V	11002
AUX1	11003
AP	11004
AUX2	11005
#3 gestion [UG Addr:1]	
DEFAULT_12V	11006
AUX1	11007
AP	11008
AUX2	11009
#4 zone - ZONE 1	
DEFAULT_TECH	11010
INTRUSION	11011
#5 zone - ZONE 2	
DEFAULT_TECH	11012
INTRUSION	11013

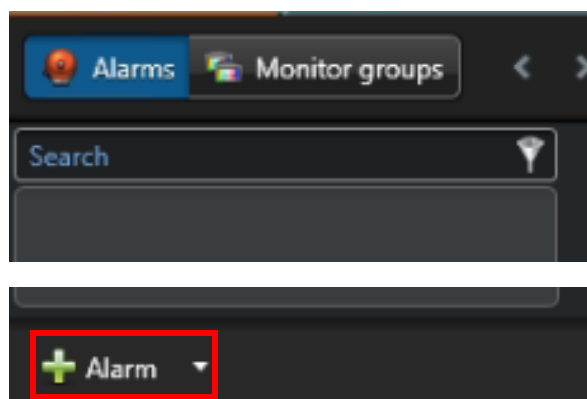
Configurer les alarmes Genetec à partir de la liste d'événements SmartBridge

ETAPE #1: Ouvrir Genetec **ConfigTool**.

ETAPE #2: Dans la section des tâches, cliquez sur le bouton **Alarms** pour ouvrir le panneau des alarmes.

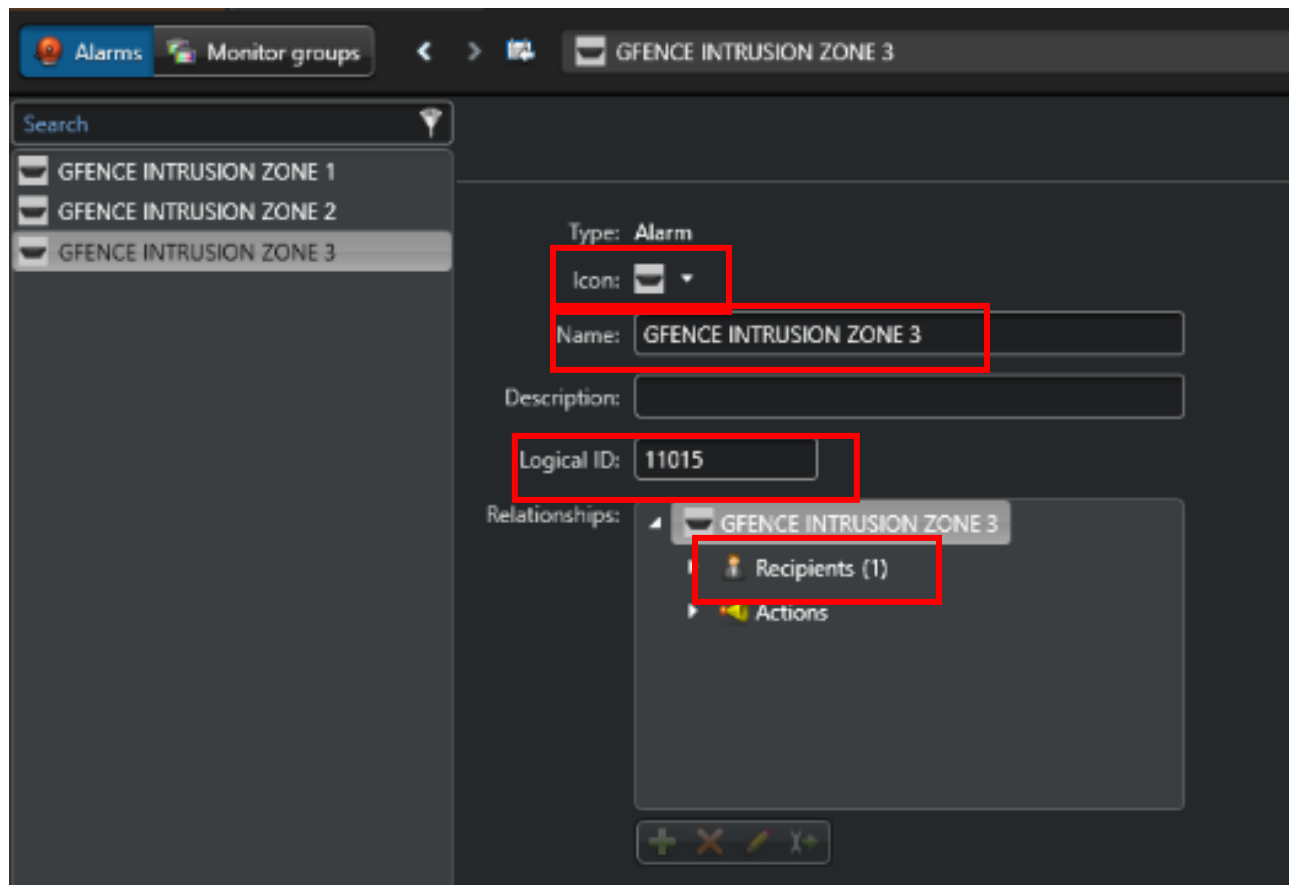


ETAPE #3: Dans le panneau des alarmes, cliquez sur le bouton **+ Alarm** en bas à gauche pour créer une nouvelle alarme.

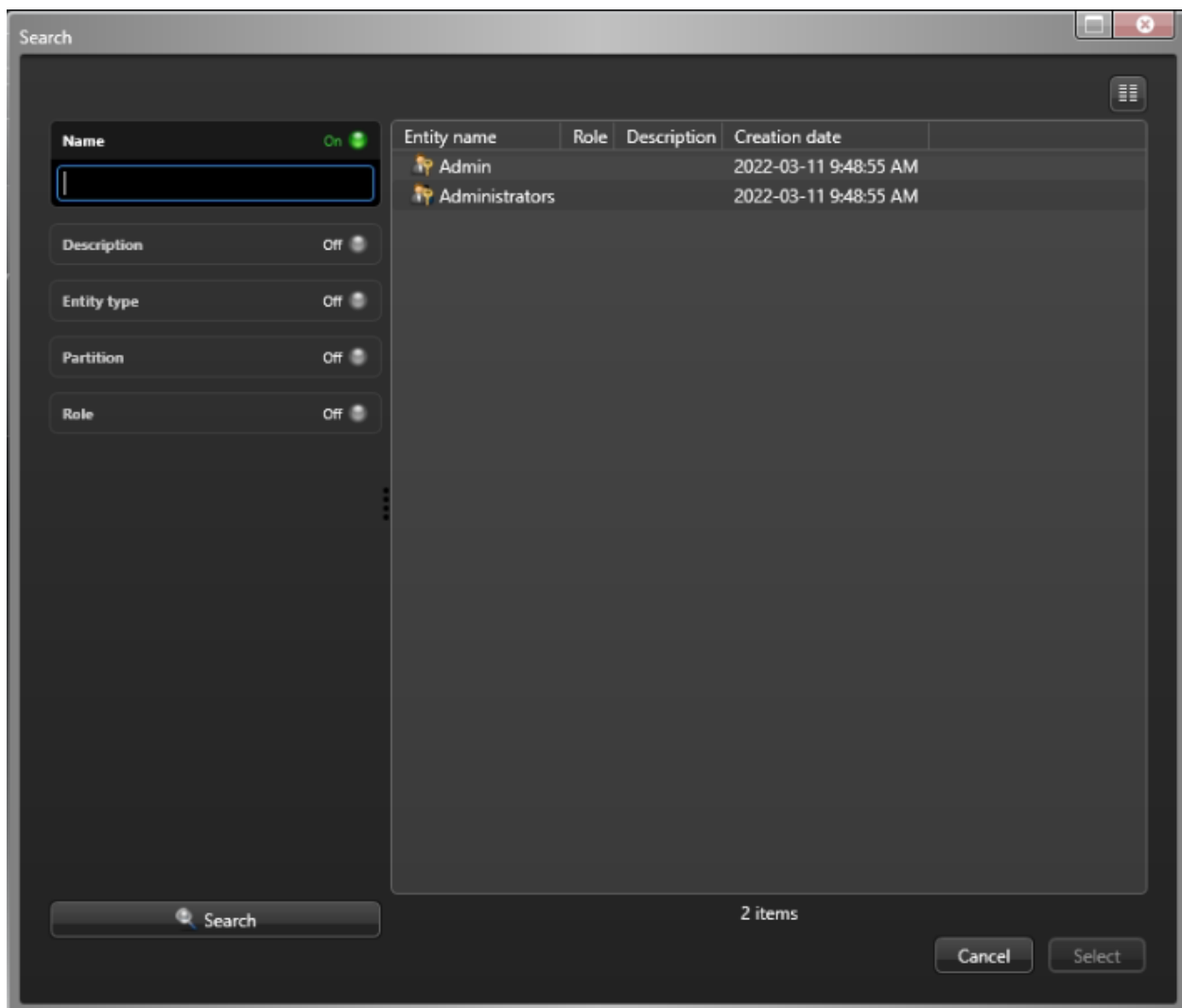


ETAPE #4: Entrez un nom significatif pour l'alarme, copiez l'ID logique de la liste des événements SmartBridge et sélectionnez un destinataire en le sélectionnant et cliquez sur le bouton +.

Pour changer l'icône par défaut de l'événement d'alarme, cliquez sur la petite flèche qui se trouve à droite de cette icône et recherchez de nouvelles icônes d'intrusion personnalisées.

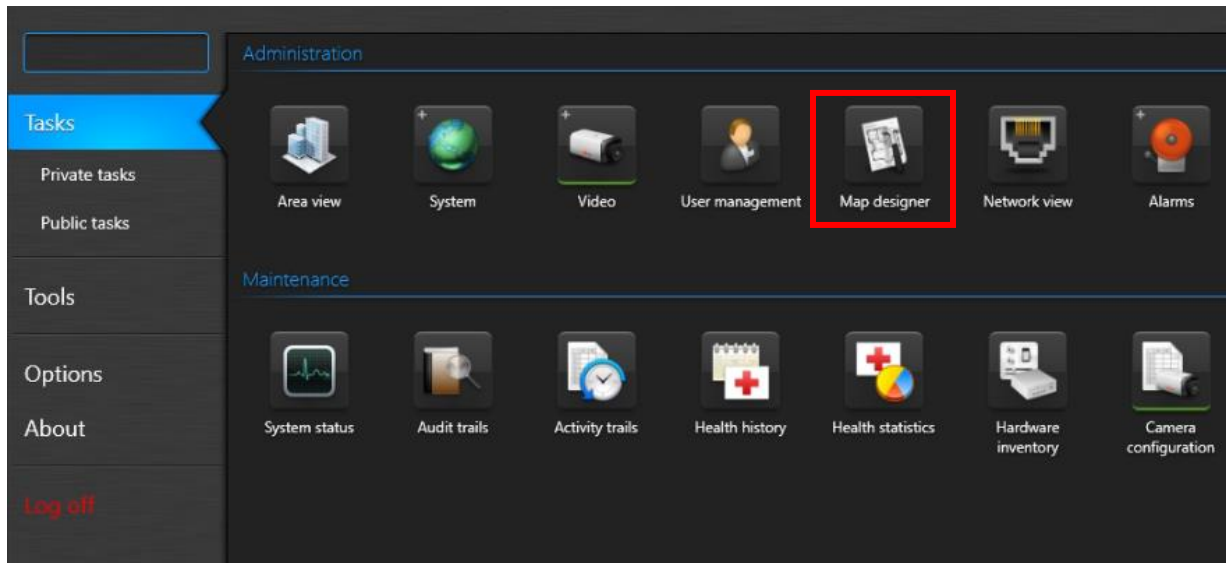


Dans la boîte de dialogue suivante, sélectionnez **Admin** comme destinataire et cliquez sur le bouton **Select**.

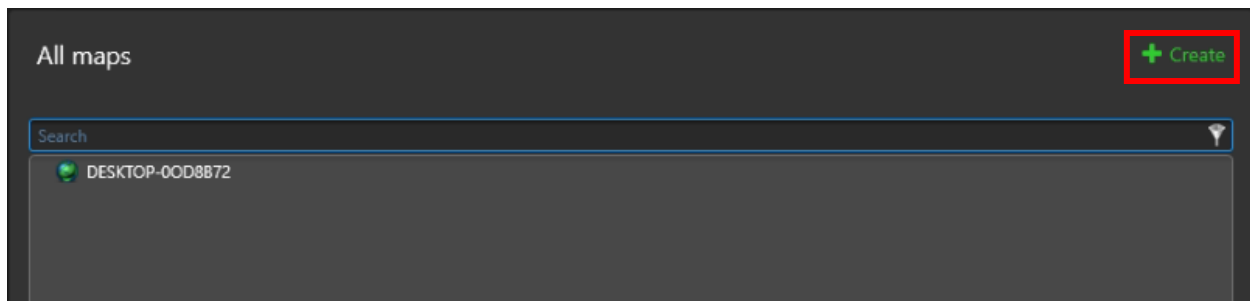


Créer une MAP native à l'aide de Genetec Map Designer

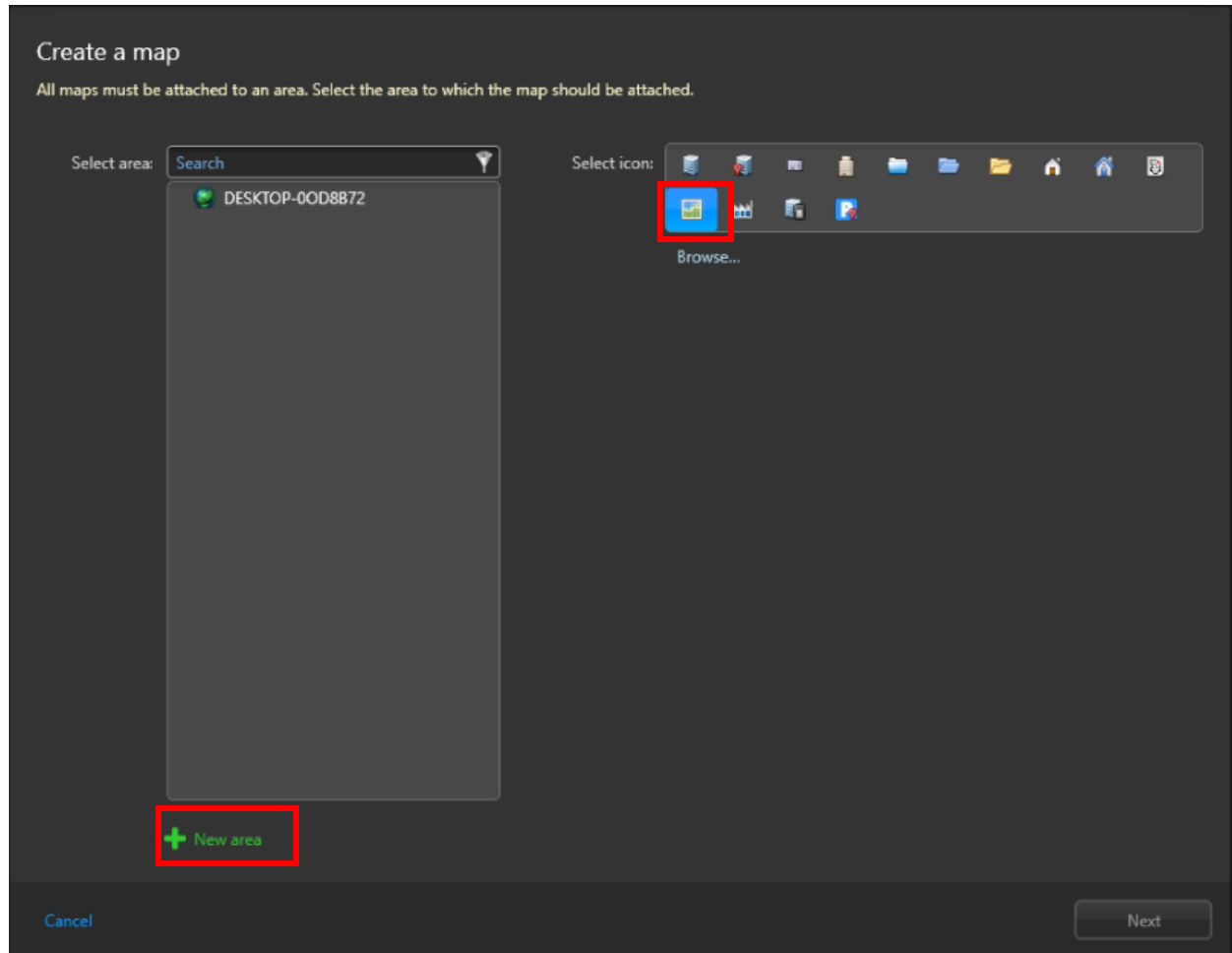
ETAPE #1: Dans la section des tâches de **ConfigTool**, cliquez sur le bouton **Map Designer** pour ouvrir le panneau **Map Designer**.



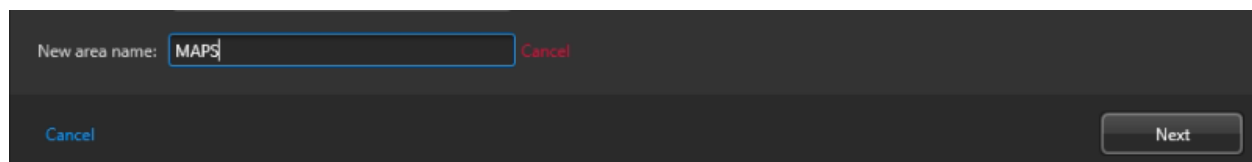
ETAPE #2: Cliquez sur le bouton **+ Create** pour créer une nouvelle MAP.



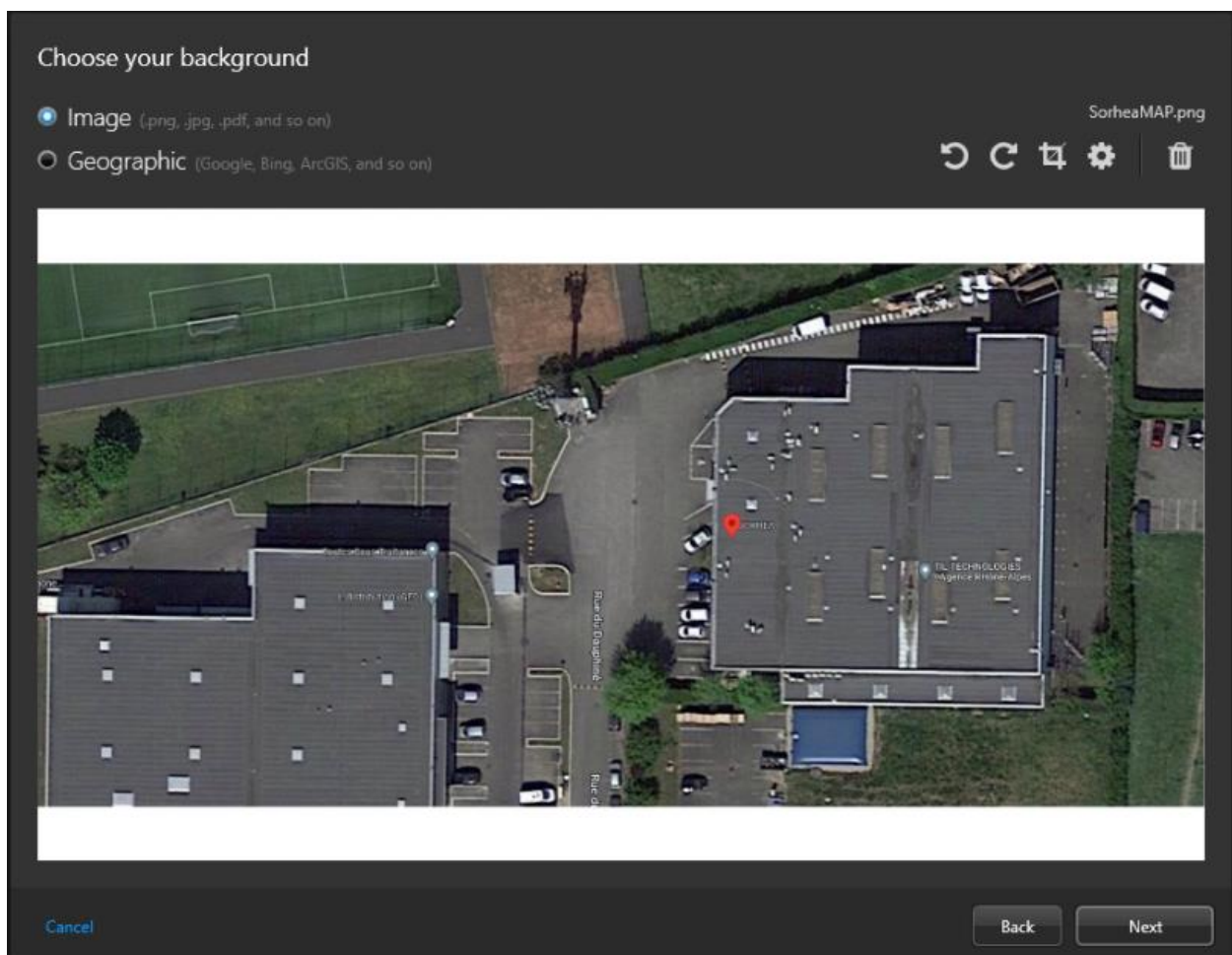
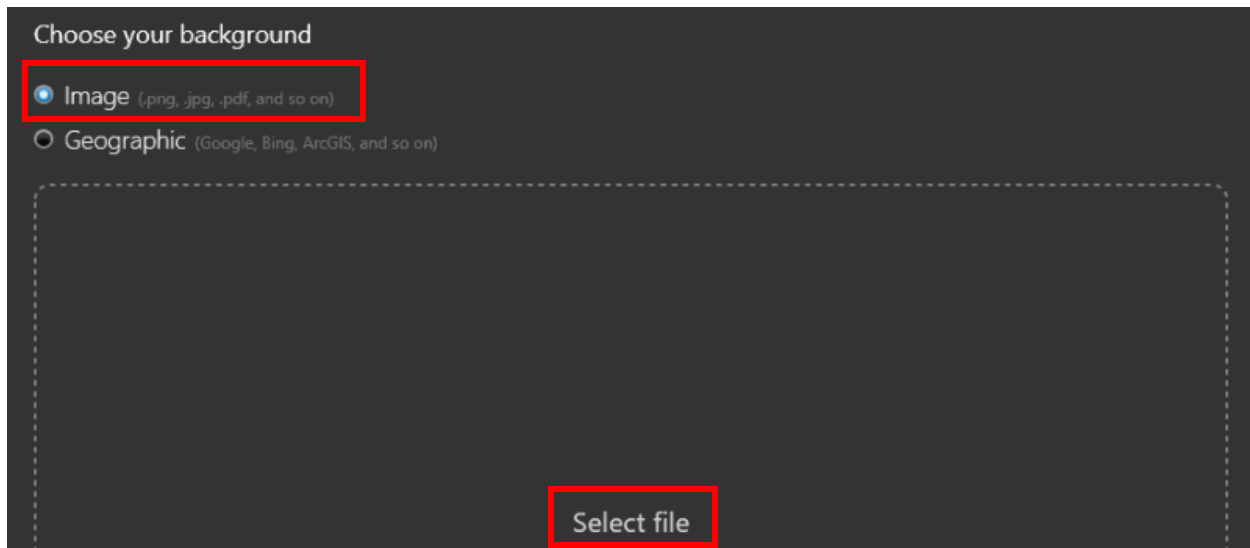
ETAPE #3: Dans la boîte de dialogue de création de MAP, sélectionnez une icône par défaut qui représentera la MAP, puis cliquez sur le bouton **+ New area** pour créer une nouvelle zone pour la MAP.



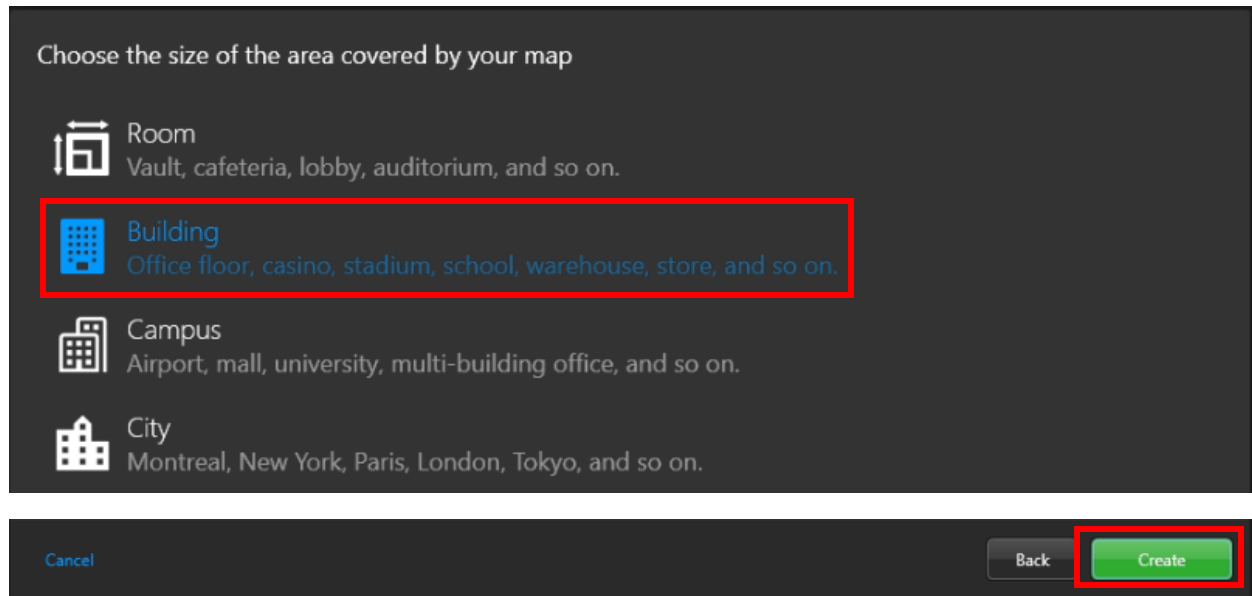
Entrez un nom de zone dans le champ vide, puis cliquez sur le bouton **Next** pour continuer.



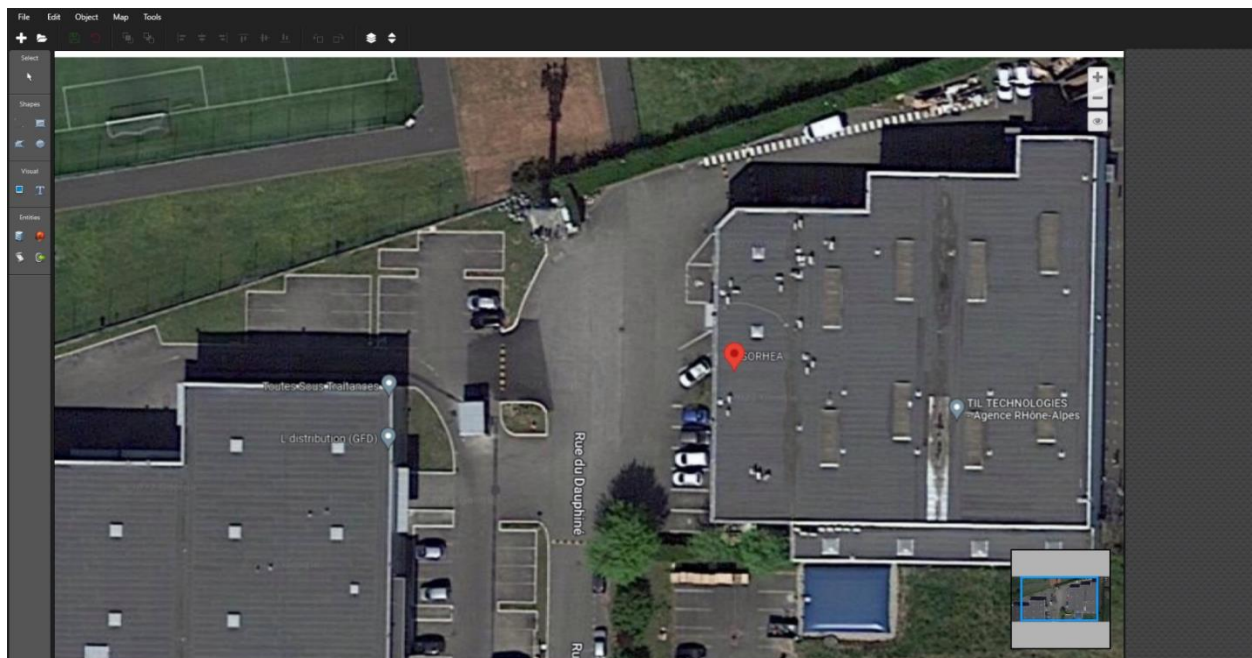
ETAPE #4: Sélectionnez Image comme type de carte, puis cliquez sur Select file au centre pour téléverser une image. Une fois l'image téléversée, cliquez sur le bouton Next.



ETAPE #5: Sélectionnez Building comme type, puis cliquez sur le bouton **Create**.

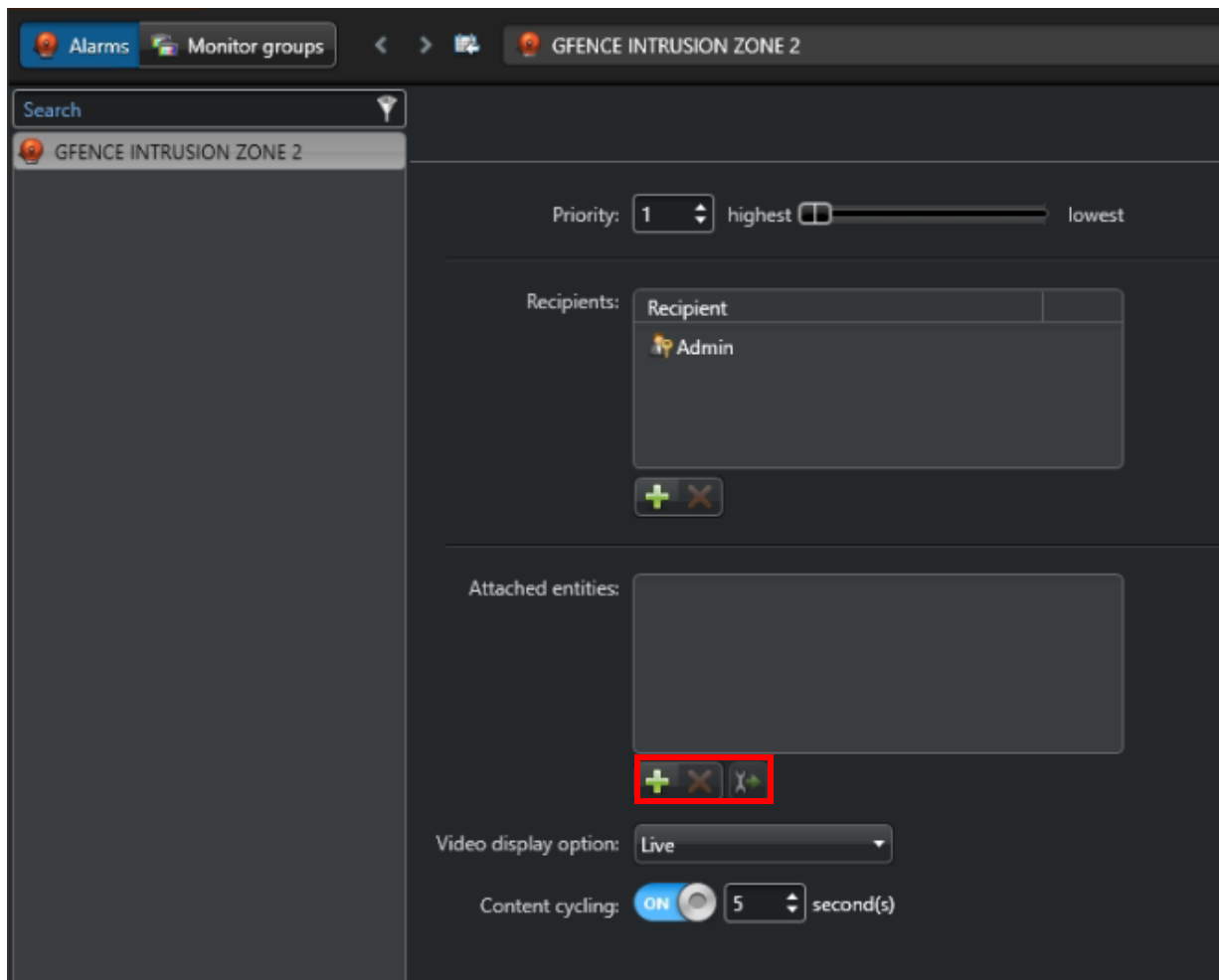


La MAP devrait maintenant être affichée comme suit:

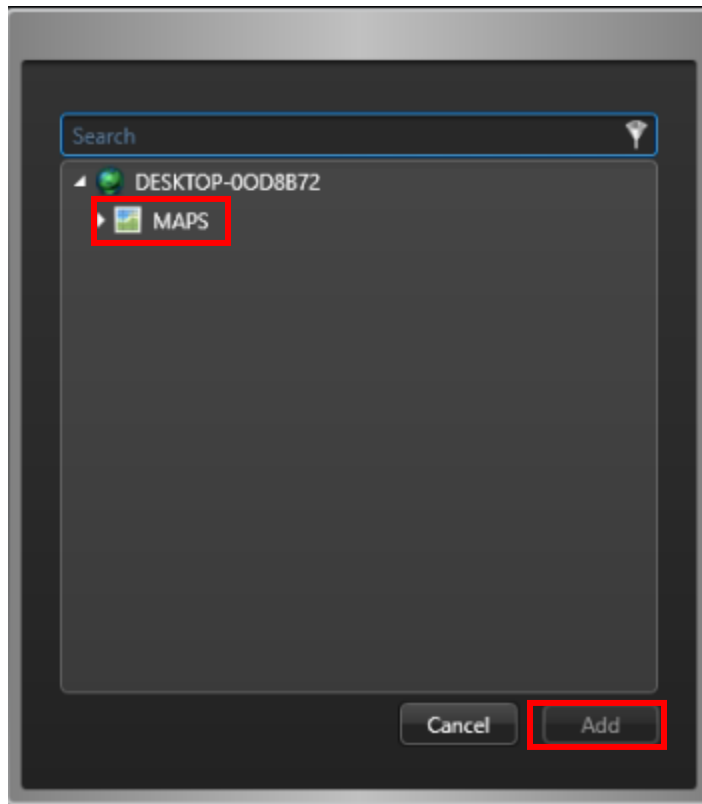


Lier l'événement d'alarme à la MAP

ETAPE #1: Dans la section **ConfigTool**, sous le panneau **Alarms**, sélectionnez l'événement d'alarme qui a été créé précédemment et dans les entités attachées, cliquez sur le bouton **+**.



ETAPE #2: Dans la boîte de dialogue, sélectionnez la MAP qui a été créée et cliquez sur le bouton Add.



Configurer les icônes et les événements sur la MAP

ETAPE #1: Pour ajouter des icônes d'intrusion personnalisées sur la carte et les événements d'alarme, vous pouvez ajouter plusieurs lignes sur la CARTE dans la section **Shapes** qui représenteront les zones virtuelles de la ligne de clôture du périmètre. Ensuite, vous pouvez ajouter les zones d'événement d'alarme à partir de la section des **entités** et placer chaque icône, par exemple, l'unité de contrôle UG au centre de chaque zone virtuelle. Enfin, vous pouvez ajouter une zone de texte personnalisée à partir de la section **Shapes**, au-dessus de chaque icône pour nommer les zones.



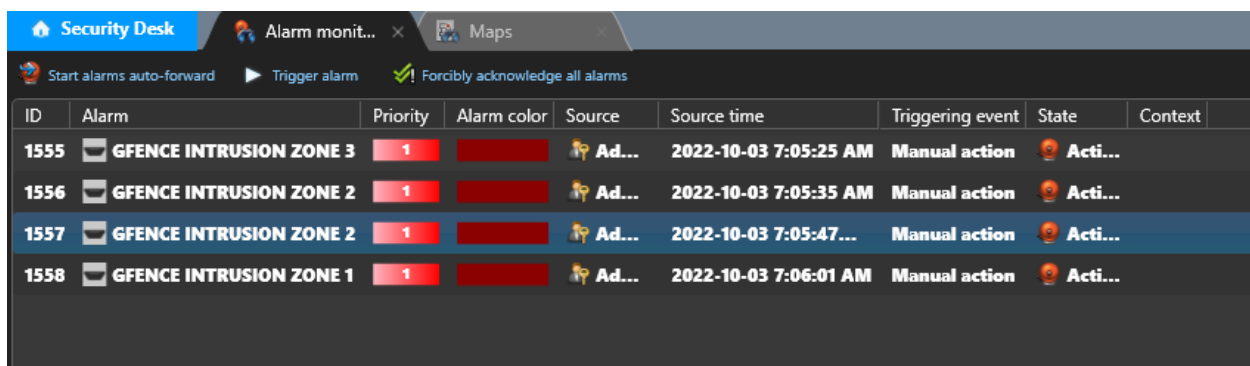
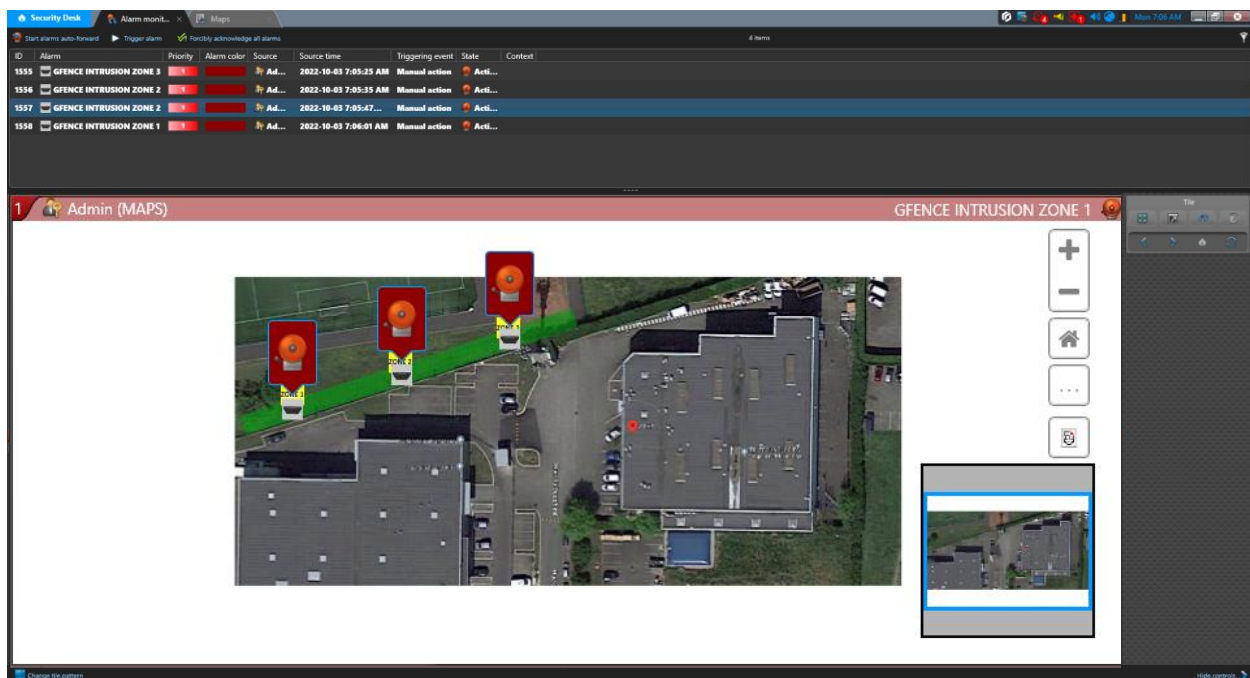
Afficher les événements d'alarme sur Security Desk

ETAPE #1: Ouvrir Security Desk.

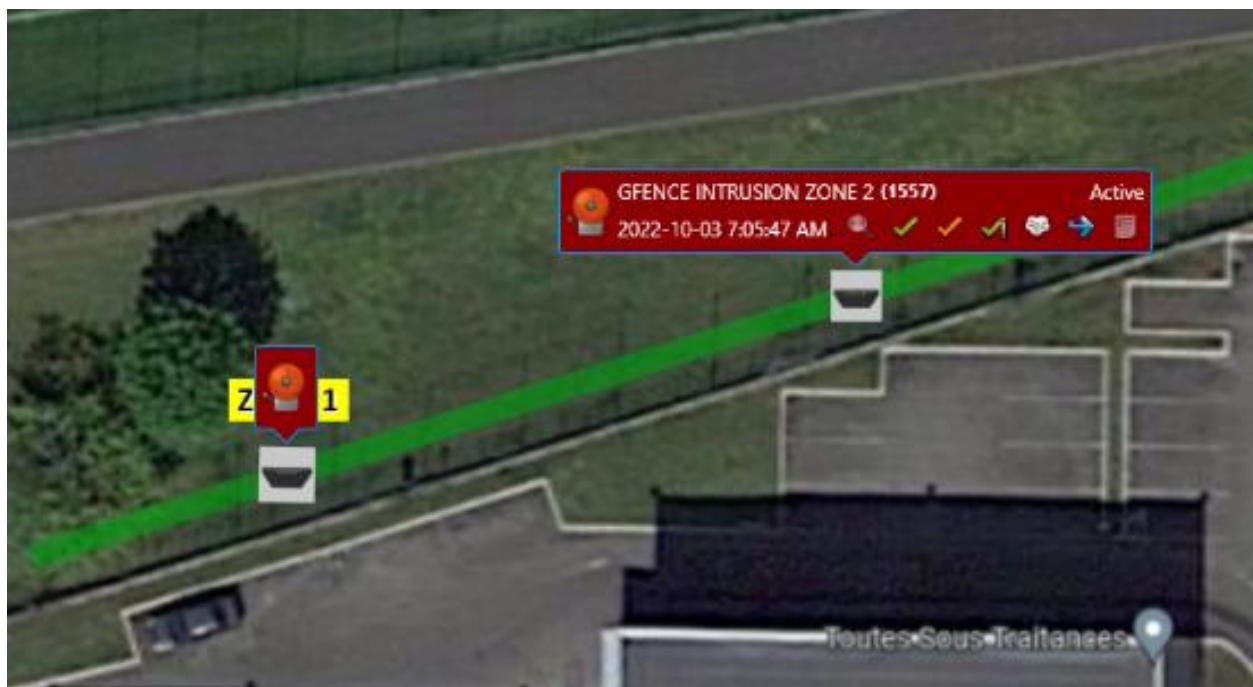
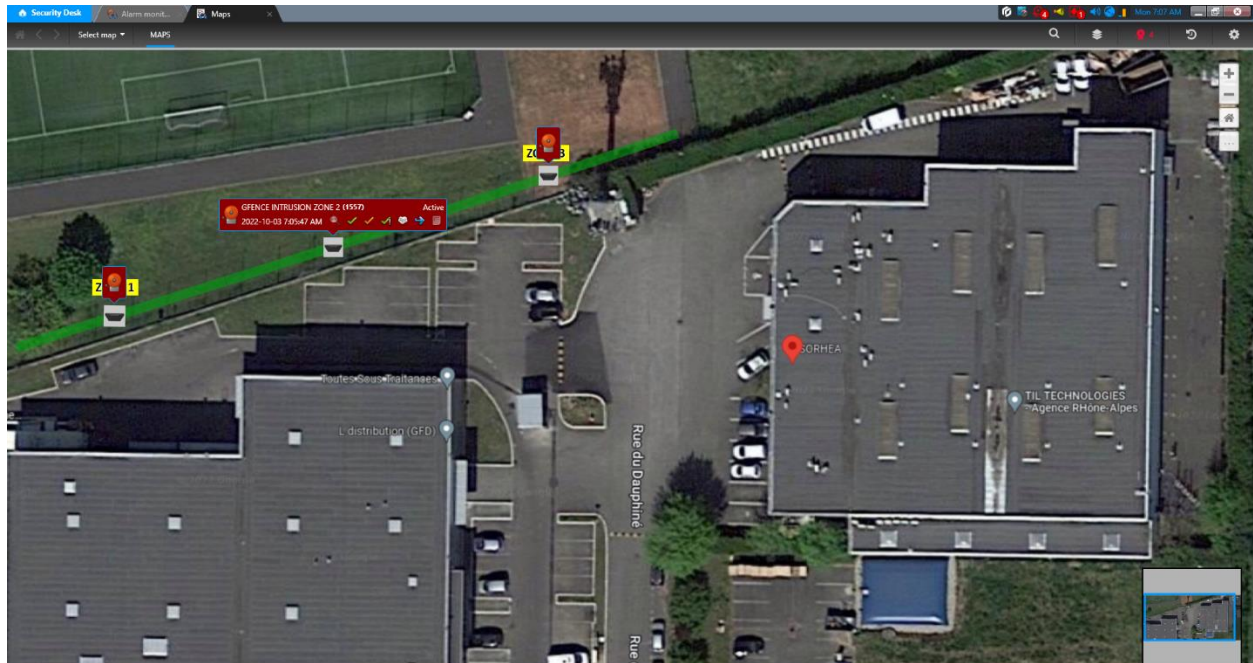
ETAPE #2: Cliquez sur le bouton Alarm Monitoring pour ouvrir le panneau.

ETAPE #3: Générer une véritable alarme d'intrusion et l'événement doit être affiché dans la liste et la MAP doit également être affichée comme indiqué ci-dessous.

ETAPE #4: L'opérateur peut acquitter les événements d'alarme à partir de la liste ou de la MAP.



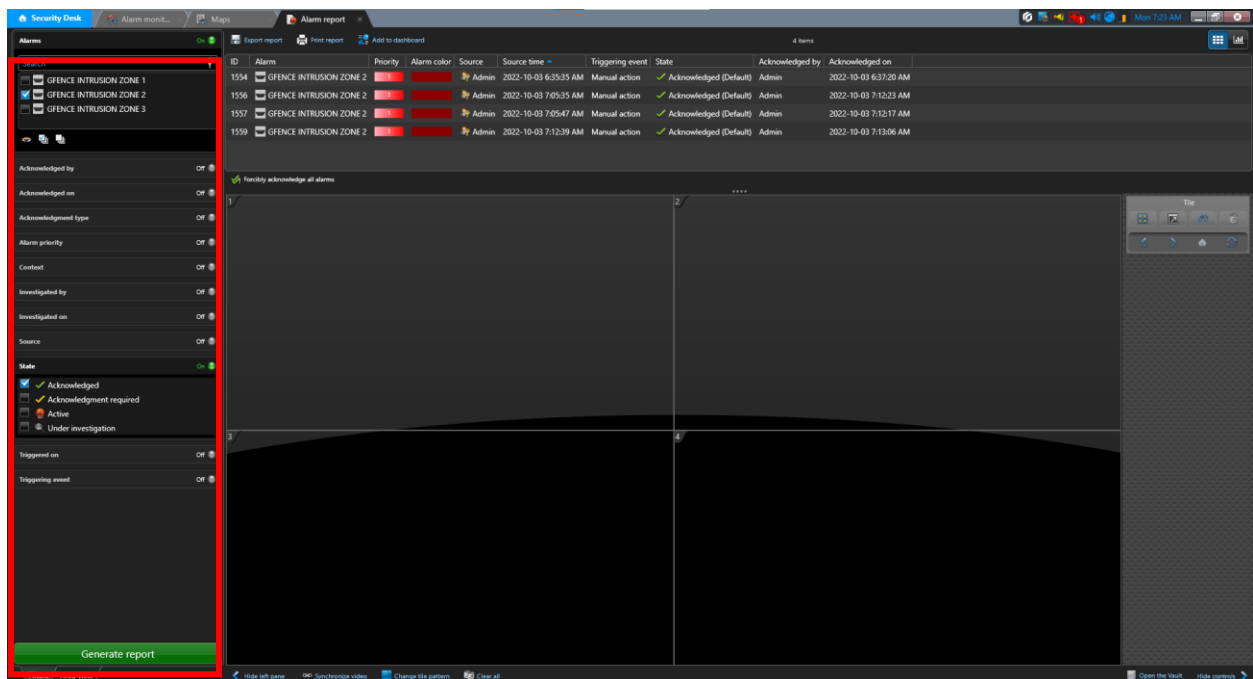
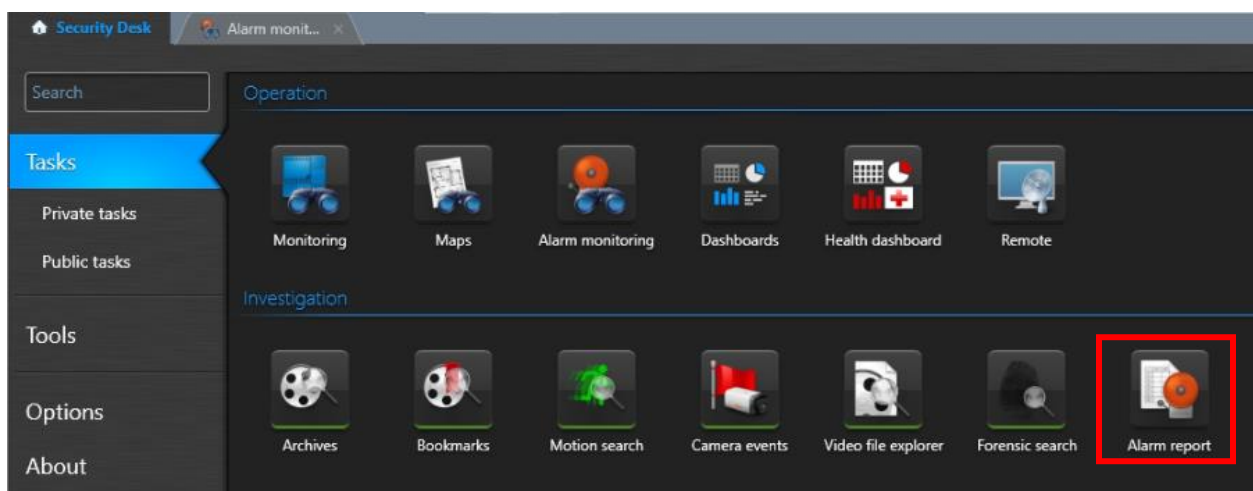
ETAPE #5: Les événements d'alarme d'intrusion sont représentés sur la MAP comme indiqué ci-dessous. L'opérateur peut acquitter l'alarme à partir du sous-menu.



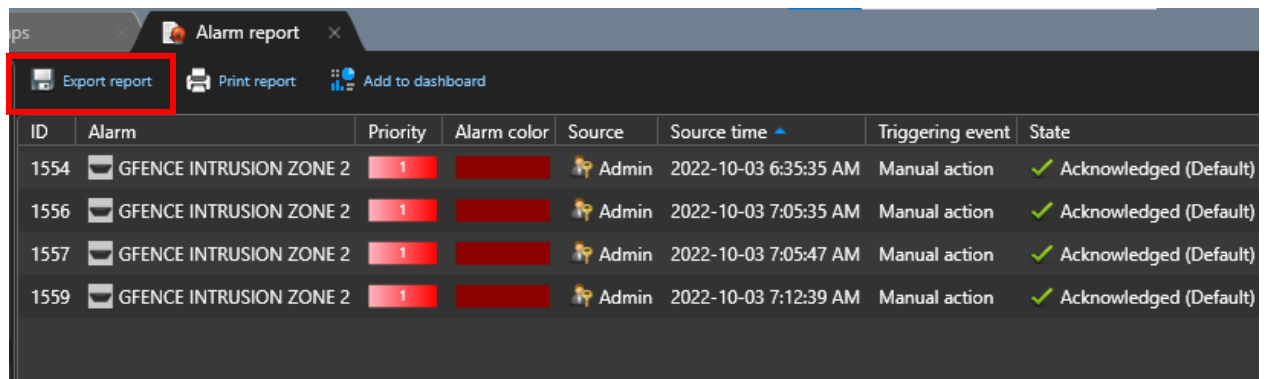
Rechercher des événements d'alarme et exporter un rapport

ETAPE #1: Dans Security Desk, cliquez sur le bouton **Alarm Report**.

ETAPE #2: Dans ce panneau sur le côté gauche, sélectionnez l'événement d'alarme à rechercher, l'état, puis cliquez sur le bouton **Generate a report** pour effectuer la recherche,



ETAPE #3: Pour exporter un rapport d'événements d'alarme, cliquez sur le bouton **Export report**. Security Center exportera le rapport.



The screenshot shows the 'Alarm report' page with three buttons: 'Export report' (highlighted with a red box), 'Print report', and 'Add to dashboard'. Below these buttons is a table with the following data:

ID	Alarm	Priority	Alarm color	Source	Source time	Triggering event	State
1554	GFENCE INTRUSION ZONE 2	1		Admin	2022-10-03 6:35:35 AM	Manual action	✓ Acknowledged (Default)
1556	GFENCE INTRUSION ZONE 2	1		Admin	2022-10-03 7:05:35 AM	Manual action	✓ Acknowledged (Default)
1557	GFENCE INTRUSION ZONE 2	1		Admin	2022-10-03 7:05:47 AM	Manual action	✓ Acknowledged (Default)
1559	GFENCE INTRUSION ZONE 2	1		Admin	2022-10-03 7:12:39 AM	Manual action	✓ Acknowledged (Default)