



SmartBridge

Genetec
Guide de configuration

Table des matières

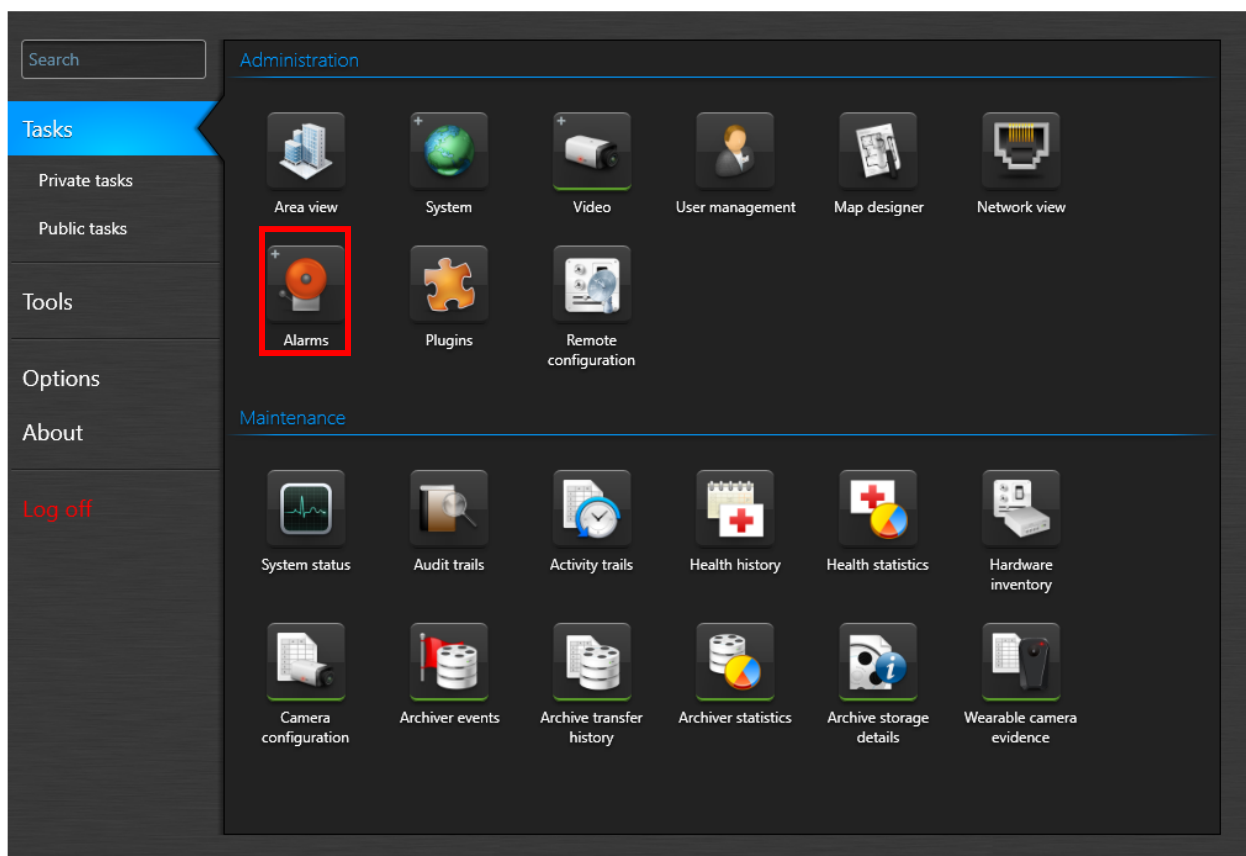
| | |
|--|-----------|
| Genetec Guide de configuration | 1 |
| Introduction | 3 |
| Ajout d'un événement d'alarme | 4 |
| Afficher un événement d'alarme dans Security Desk | 9 |
| Surveillance du SmartBridge (optionnel) | 13 |

Introduction

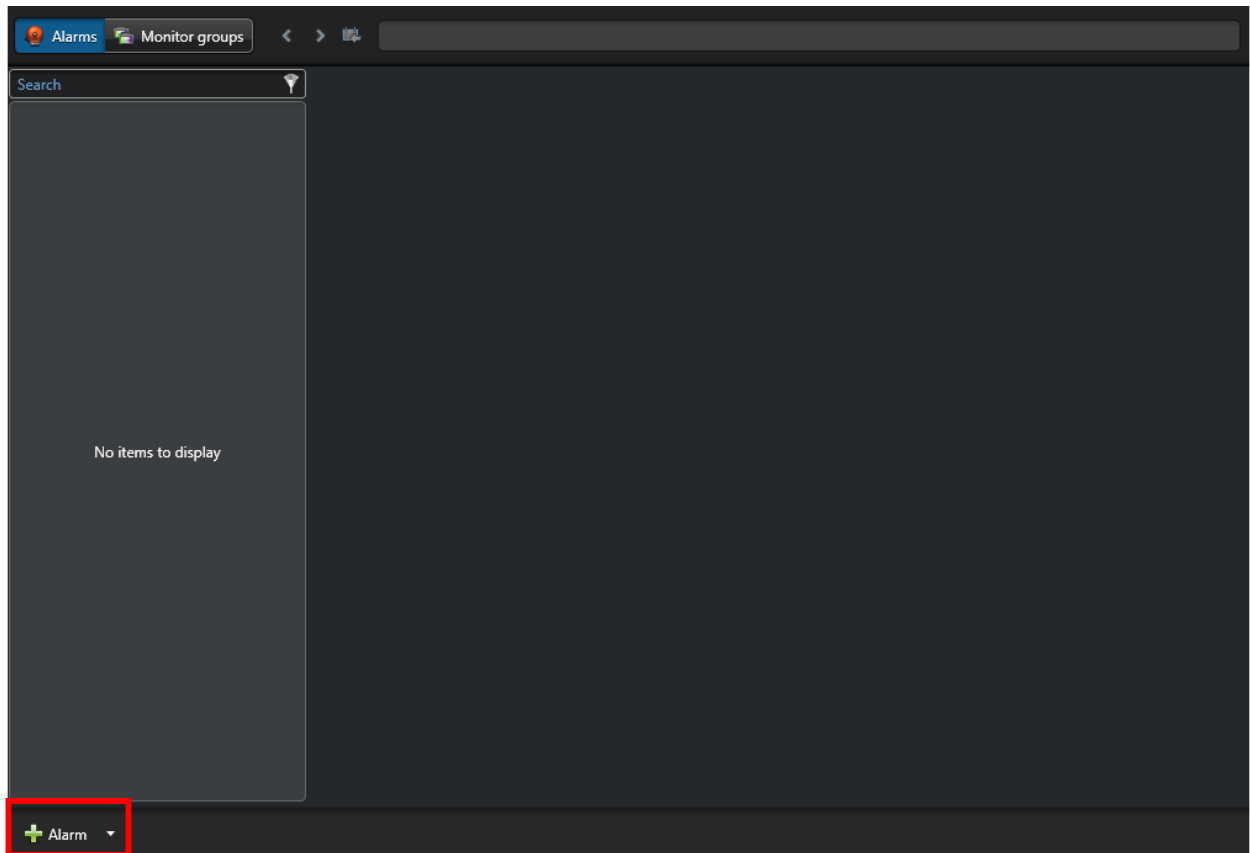
Ce guide de configuration expliquera comment ajouter et configurer les événements d'alarme qui lui ont été fournis par SmartBridge dans le VMS de Genetec GSC et comment tester et afficher l'événement d'alarme dans Genetec Security Center Desk.

Ajout d'un événement d'alarme

Pour ajouter un nouvel événement d'alarme dans Genetec Security Center, cliquez sur le bouton **ConfigTool**. Ensuite, cliquez sur le bouton **Alarms** afin de démarrer l'interface de configuration.

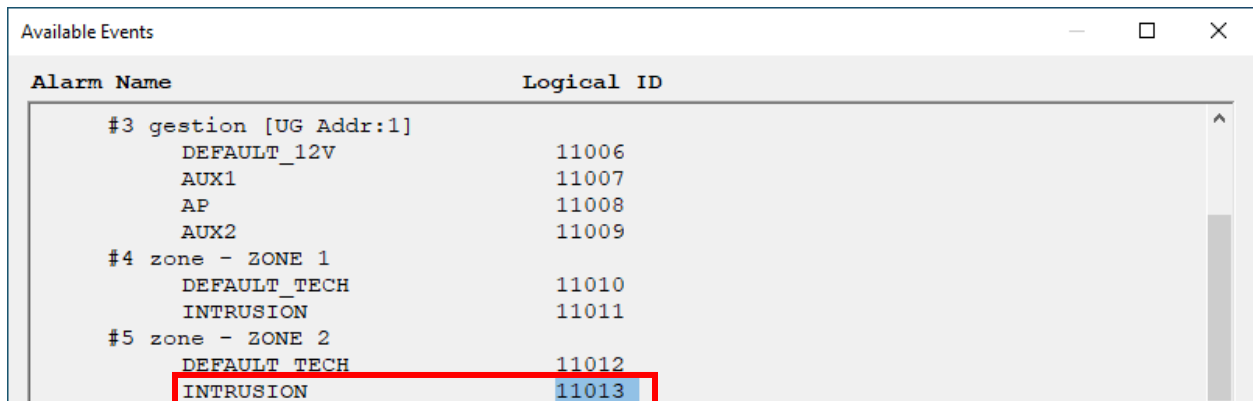


Ensuite, cliquez sur le bouton **+Alarm** afin d'ajouter une nouvelle alarme à la liste.

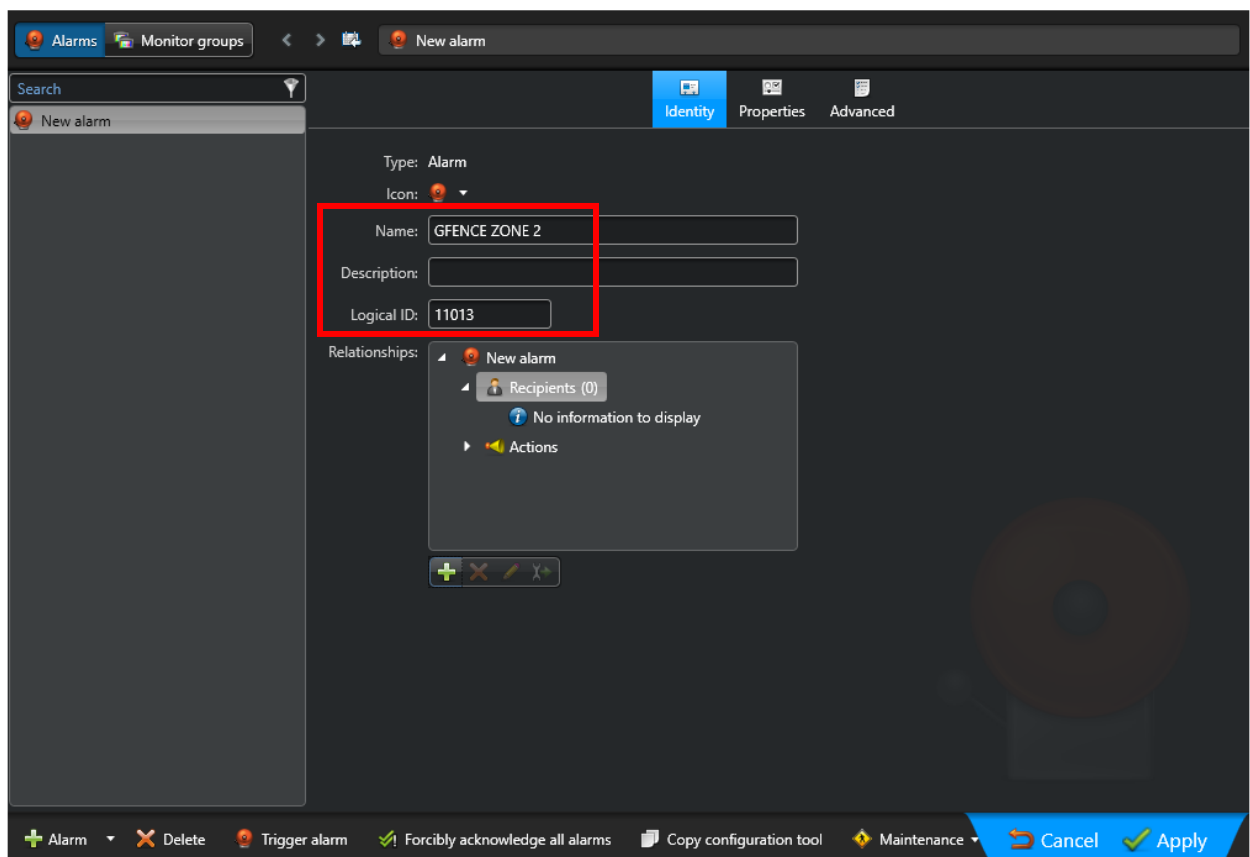


Entrez un nom significatif qui représentera la description de l'alarme provenant du device.

Récupérez le **logical ID** de l'événement à ajouter dans l'écran de configuration de SmartBridge et le copier dans le champ **Logical ID** du profile d'alarme de Genetec tel qu'indiqué ci-dessous.



| Alarm Name | Logical ID |
|------------------------|------------|
| #3 gestion [UG Addr:1] | |
| DEFAULT_12V | 11006 |
| AUX1 | 11007 |
| AP | 11008 |
| AUX2 | 11009 |
| #4 zone - ZONE 1 | |
| DEFAULT TECH | 11010 |
| INTRUSION | 11011 |
| #5 zone - ZONE 2 | |
| DEFAULT TECH | 11012 |
| INTRUSION | 11013 |



Alarms Monitor groups < > New alarm

Search

New alarm

Identity Properties Advanced

Type: Alarm

Icon: 🚨

Name: GFENCE ZONE 2

Description:

Logical ID: 11013

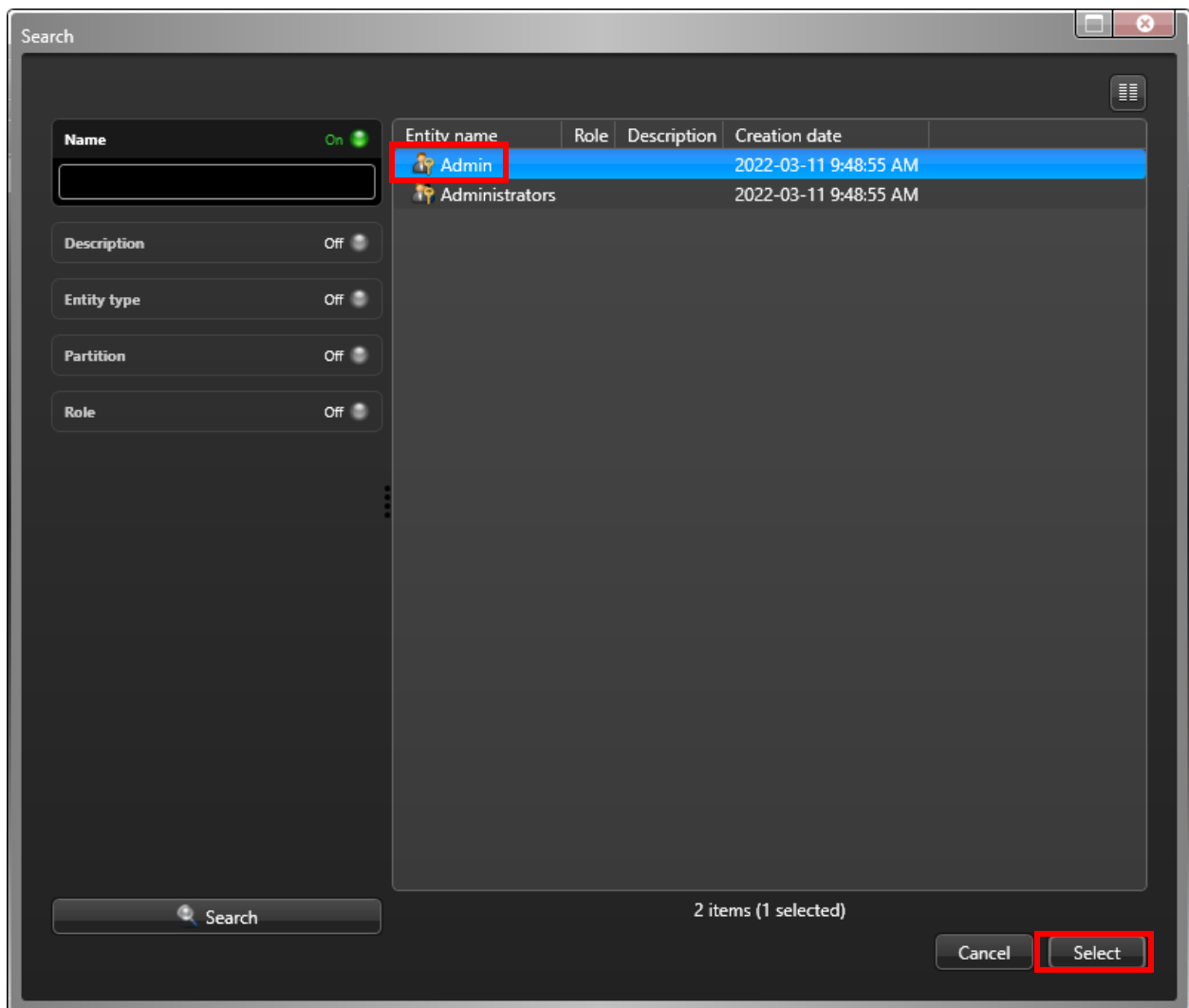
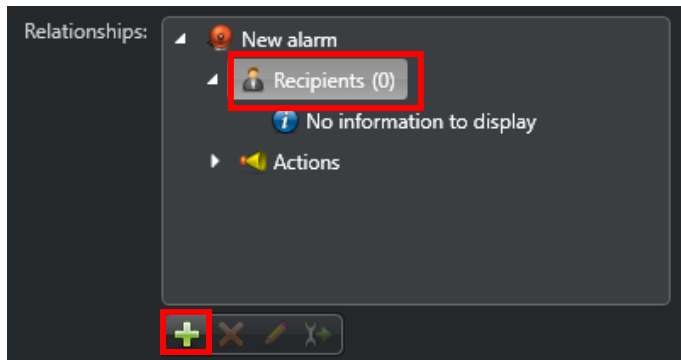
Relationships:

- New alarm
 - Recipients (0)
 - No information to display
 - Actions

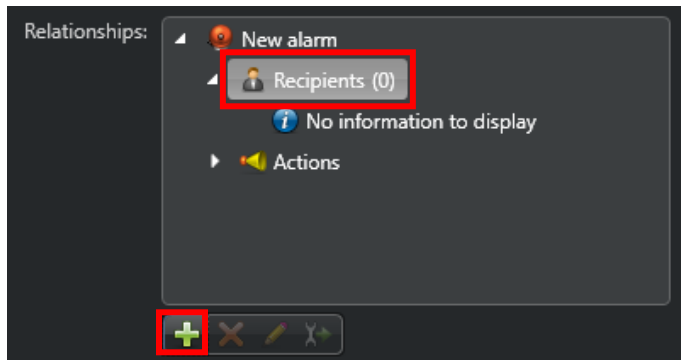
+ ✕ ✎ 🔍

+ Alarm ✕ Delete 🚨 Trigger alarm ✅ Forcibly acknowledge all alarms 📄 Copy configuration tool ⚙ Maintenance Cancel Apply

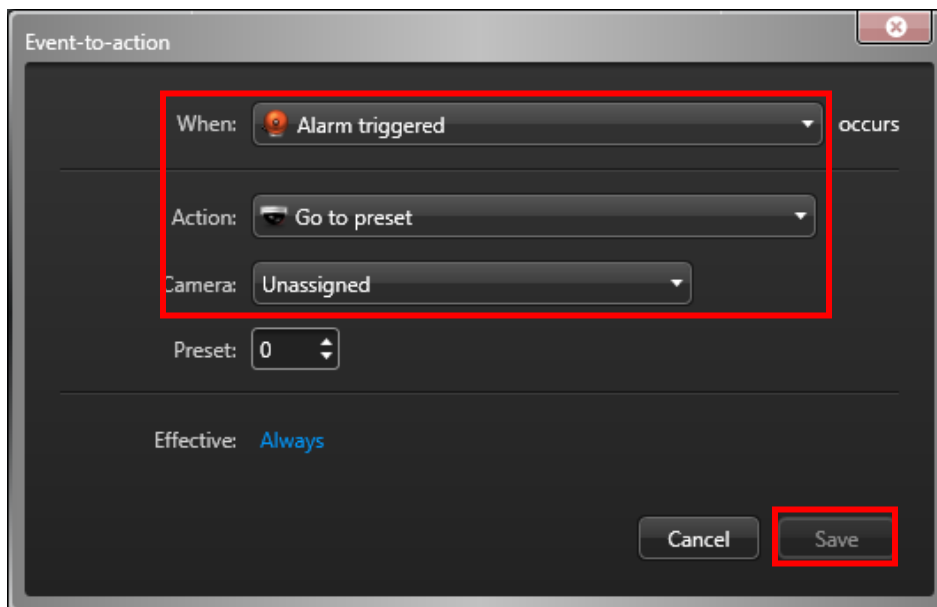
Dans la section **Recipients**, cliquez sur le bouton **+**, puis sélectionnez l'entité **Admin** et cliquez sur le bouton **Select**.



Ensuite, sélectionnez **Actions** et cliquez sur le bouton **+** afin d'ajouter une action qui sera associé à l'événement d'alarme.



Sélectionnez **Alarm triggered** comme type, puis choisissez parmi une liste d'action tel que **Go to preset** pour une caméra PTZ et spécifier le numéro de caméra PTZ qui lui sera associé. Et cliquez sur le bouton **SAVE**.

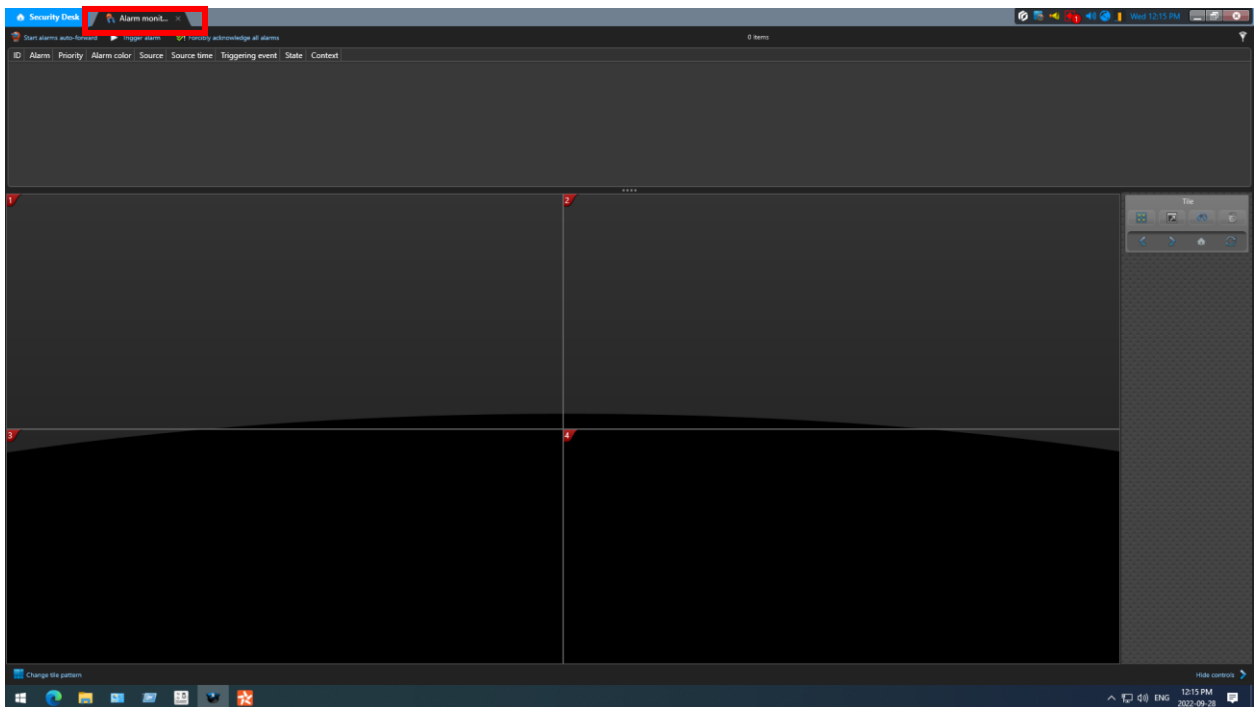


N'oubliez pas d'appliquer les changements en cliquant sur le bouton **APPLY** ou **SAVE**.

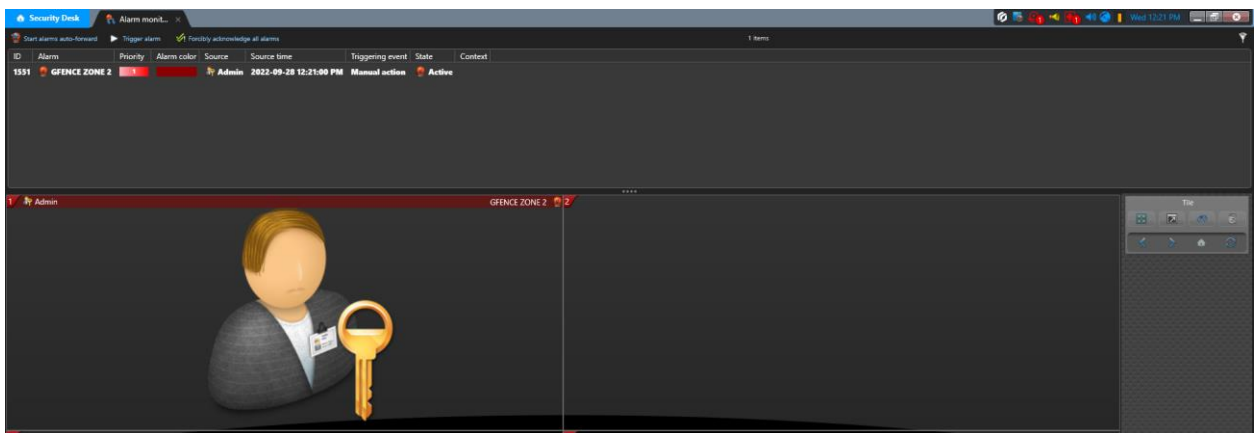
Répéter les étapes précédentes afin d'ajouter plusieurs événements d'alarmes listés dans le SmartBridge.

Afficher un événement d'alarme dans Security Desk

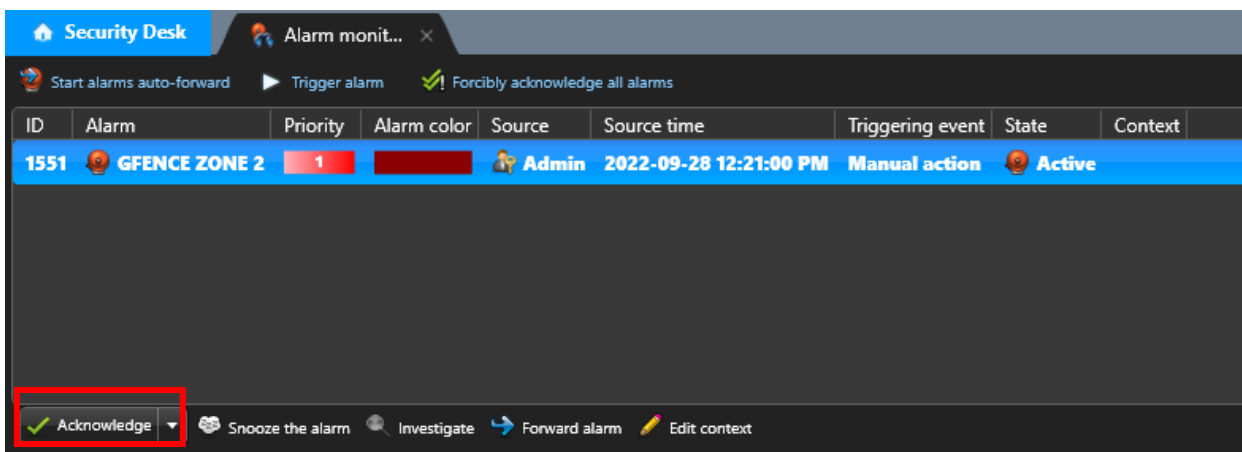
Démarrer l'interface Genetec Security Desk, puis sélectionnez **Alarm Monitoring** afin d'afficher le gestionnaire d'alarmes.



Ensuite, générer une vraie alarme telle qu'une intrusion sur une zone de clôture et l'alarme devrait apparaître dans l'écran d'alarme avec la description de son événement respectif.



Une fois que l'alarme apparue, l'opérateur pourrait décider d'acquitter l'alarme en cliquant sur le bouton **Acknowledge**. A ce moment, l'alarme sera sauvegardée dans la base de donnée pour une consultation future ou une génération de rapport technique.

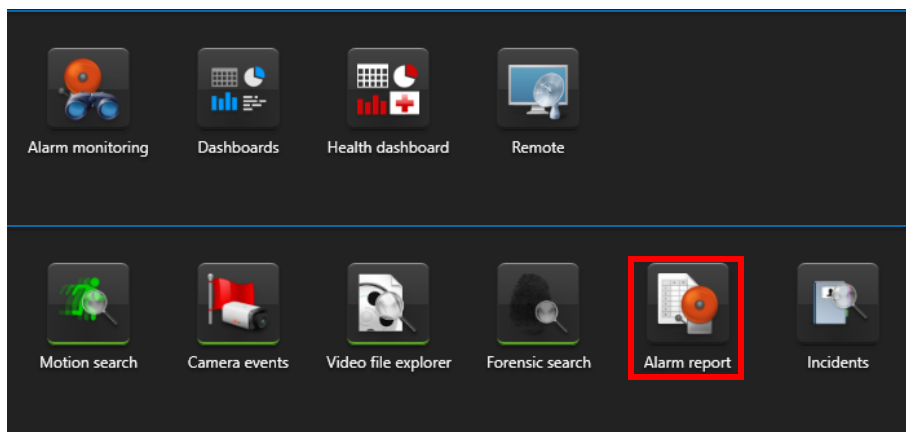
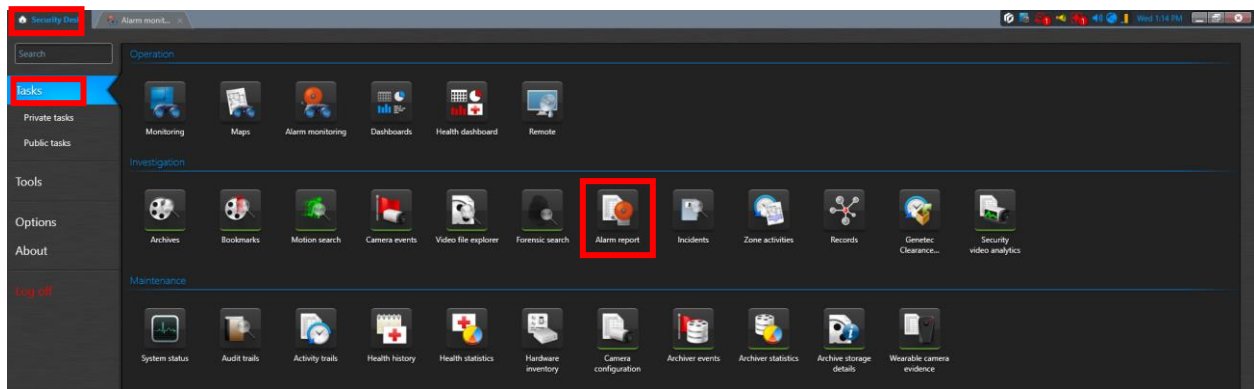


Afin de valider l'alarme reçue par Genetec Security Center, vous pouvez consulter les logs avancés dans la page web du Maxibus ou G-FENCE 2400. Ces logs vous donneront plus de détails sur le type d'alarme et la raison de l'enclenchement tel qu'une alarme technique.

| | | | |
|--------------|-------|------------------|----------|
| CONSULTATION | SETUP | EVENT LOG REVIEW | PLANNING |
|--------------|-------|------------------|----------|

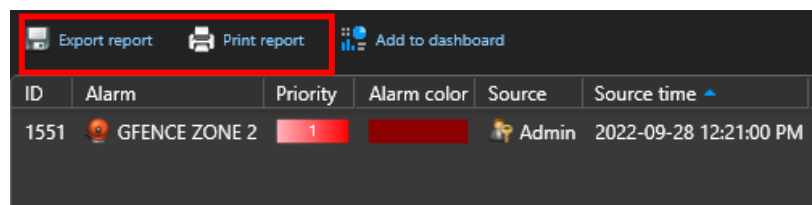
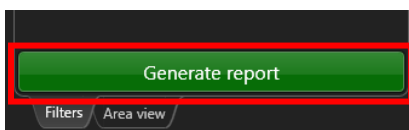
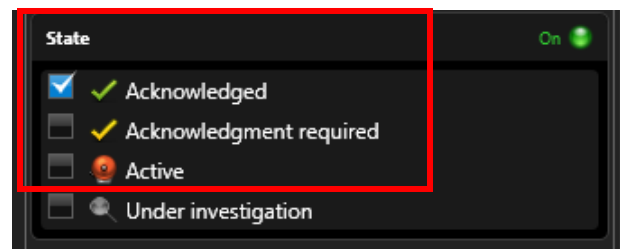
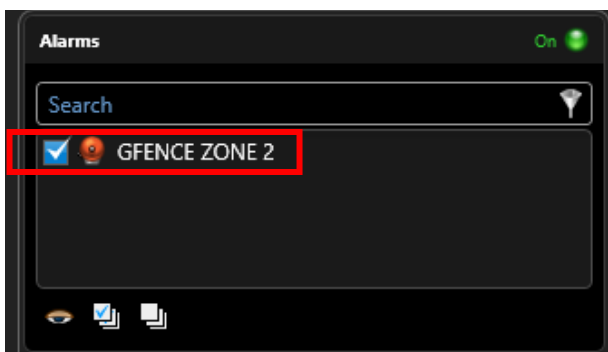
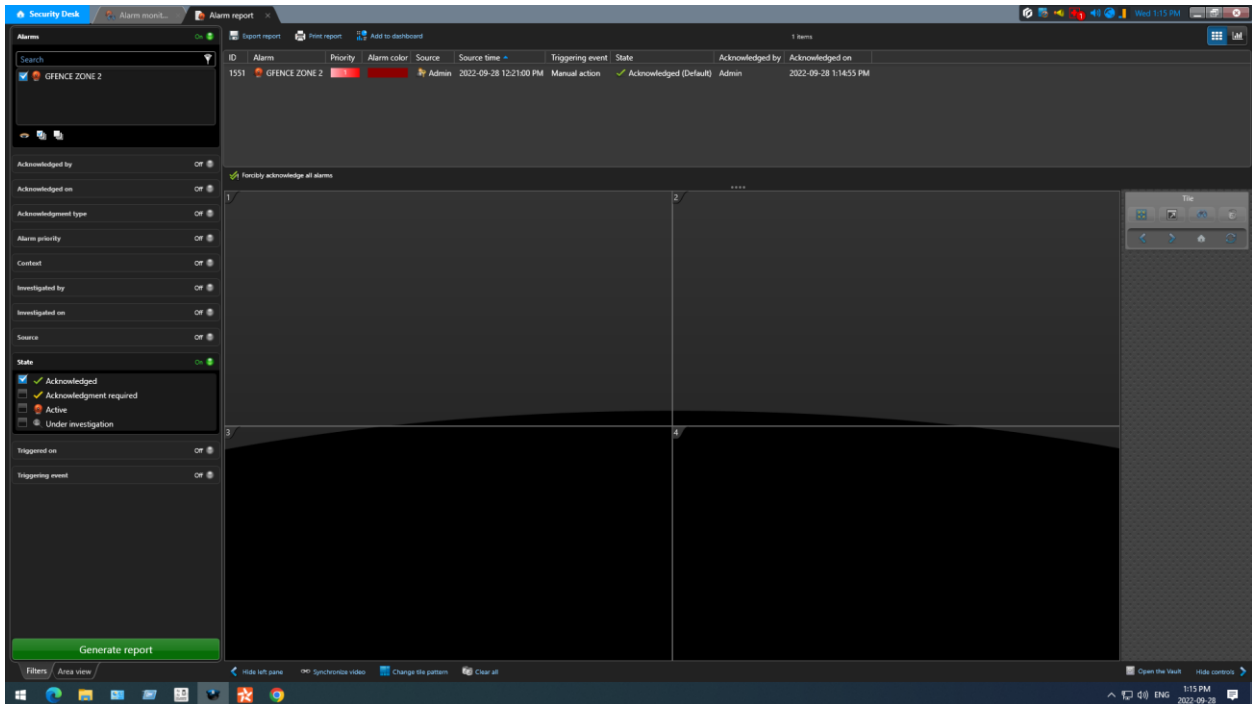
| EVENT LOG REVIEW | | | | | | |
|-------------------|----------------|-----------|-----------------------|---------|----------|----------------|
| | | | DELETE PRINT EXPORT | | | |
| Date / Time | Equipment name | Event | | | | |
| 28/09/22 15:24:24 | ZONE 2 | Intrusion | UG 1 | Cable 1 | Sensor 8 | Sensitivity 56 |
| 21/09/22 09:30:43 | ZONE 2 | Intrusion | UG 1 | Cable 1 | Sensor 8 | Sensitivity 41 |
| 21/09/22 09:26:06 | ZONE 2 | Intrusion | UG 1 | Cable 1 | Sensor 8 | Sensitivity 37 |

Finalement, afin de générer un rapport des alarmes depuis Genetec Security Desk, cliquez sur l'onglet **Security Desk** et dans la section **Tasks**, cliquez sur le bouton **Alarm Report** pour lancer l'écran de rapport d'alarme.



Afin de générer un rapport des alarmes, sélectionnez la ou les alarmes désirées en cochant dans la colonne de gauche, puis cochez aussi l'état des alarmes (**optionnel**), par exemple, **Acknowledged**.

Ensuite, cliquez sur le bouton **Generate report** pour lancer le processus. Et afin d'exporter ou d'imprimer un rapport d'alarme, cliquez sur le bouton **Export report** ou **Print report**.



Surveillance du SmartBridge (optionnel)

Il est possible d'ajouter un élément de sécurité supplémentaire afin de recevoir une alarme dans Genetec si le processus du SmartBridge ne communique plus. Pour ce faire, il faut créer des événements additionnels ainsi que configurer une macro.

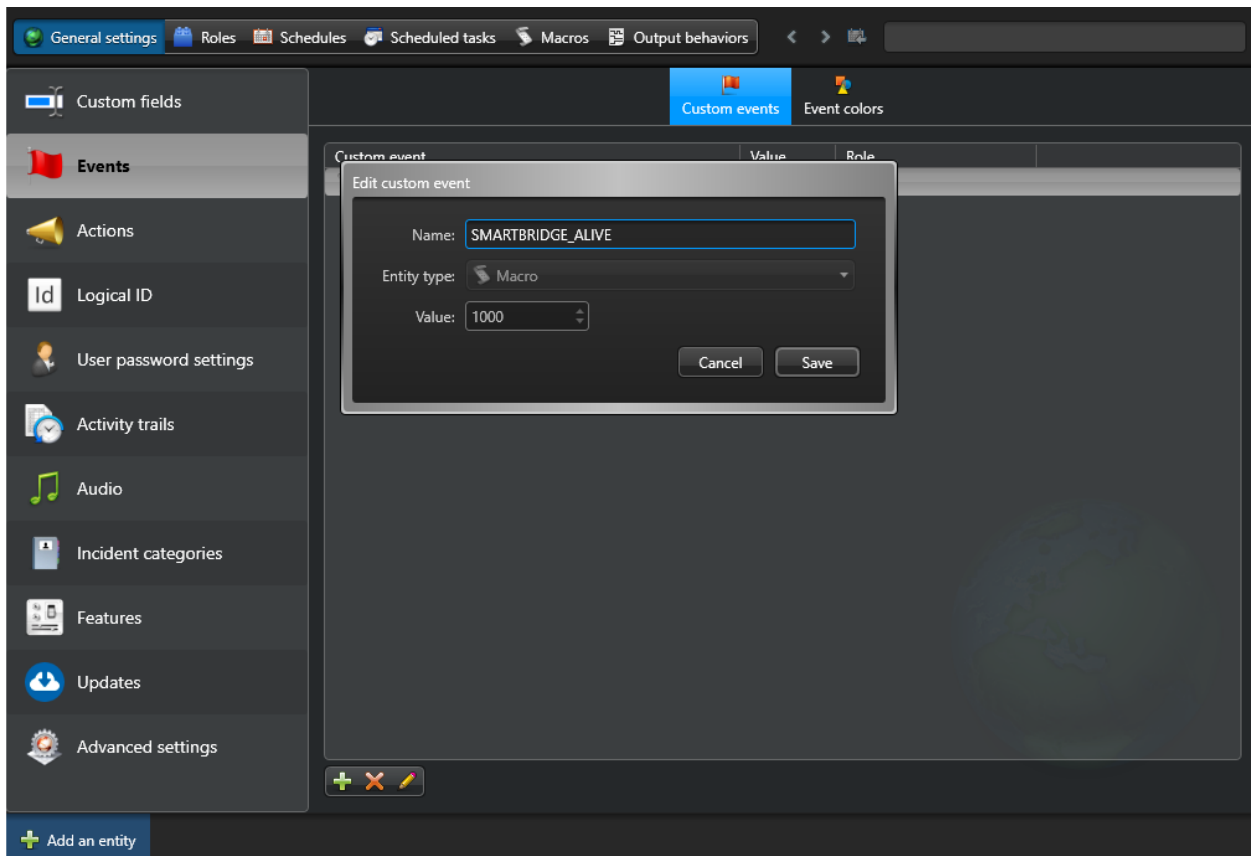
Événement Keep Alive

Dans l'écran Events, créer un nouvel événement. Inscrire les informations suivantes :

Nom : SMARTBRIDGE_ALIVE

Type d'entité : Macro

Valeur : 1000



Alarme SmartBridge Lost

Dans l'écran des alarmes, créer une nouvelle alarme. Incrire les informations suivantes :

Nom : SMARTBRIDGE_LOST

ID Logique : 1000

Réceptient : Admin

The screenshot displays the 'Alarms' configuration screen in the SmartBridge interface. The left sidebar shows a list of alarm types: 'COMMUNICATION_LOST', 'GFENCE SENSOR', and 'SMARTBRIDGE_LOST'. The main panel is titled 'SMARTBRIDGE_LOST' and contains the following configuration fields:

- Type:** Alarm
- Icon:** A red alarm bell icon.
- Name:** SMARTBRIDGE_LOST
- Description:** (Empty field)
- Logical ID:** 1000
- Relationships:**
 - SMARTBRIDGE_LOST
 - Recipients (1)
 - Admin
 - Actions

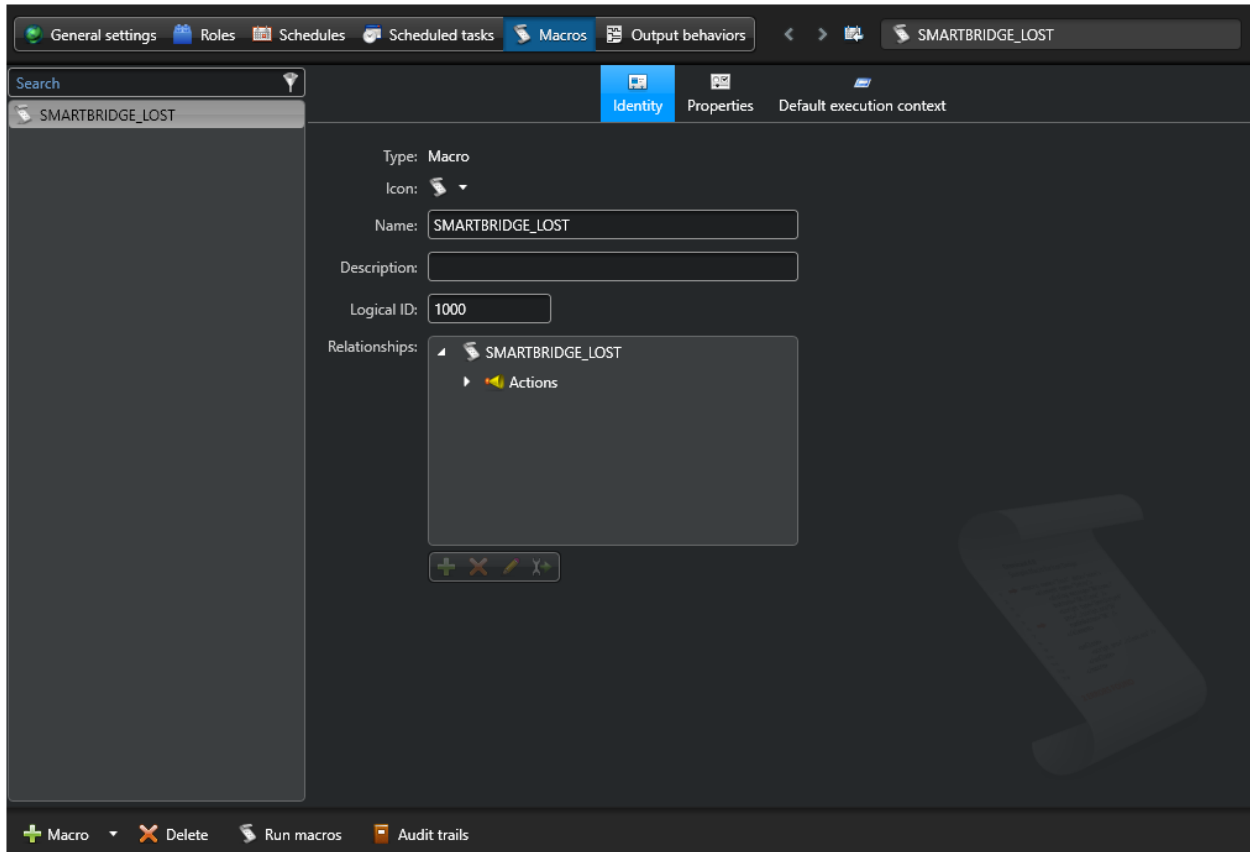
At the bottom of the main panel, there are icons for adding (+), deleting (X), editing (pencil), and a refresh/clear icon. The bottom status bar includes several action buttons: '+ Alarm', 'Delete', 'Trigger alarm', 'Forcibly acknowledge all alarms', 'Copy configuration tool', and 'Maintenance'.

Macro

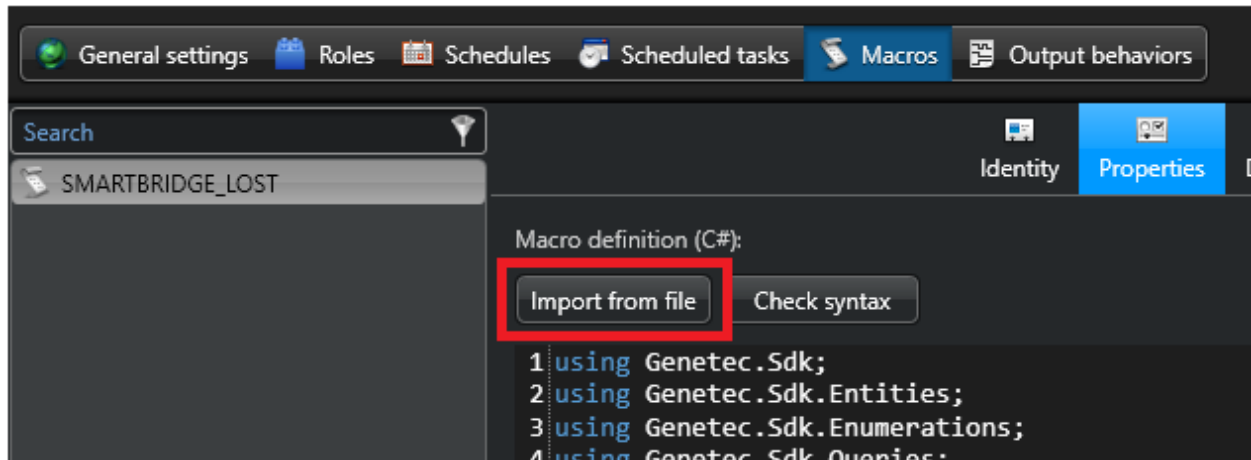
Dans l'écran des Macros, créer une nouvelle macro. Inscrire les informations suivantes :

Nom : SMARTBRIDGE_LOST

ID Logique : 1000



Dans l'onglet Propriétés de la macro, cliquer sur le bouton Importer un fichier :



Le fichier à importer se nomme SmartBridgeLostMacro.cs et se trouve dans le répertoire
C:\Program Files (x86)\VideoWaveNetworks\SmartBridge\Genetec\GenetecMacros

Une fois le fichier importé, cliquer sur Appliquer. La macro devrait compiler sans erreur.

Tâche planifiée

Il est maintenant nécessaire de configurer une tâche afin que la macro soit automatiquement exécutée au démarrage. Pour ce faire, accéder à l'écran de planification de tâches. Créer une nouvelle tâche et inscrire les informations suivantes :

Nom : SMARTBRIDGE_DOWN

The screenshot shows the 'Scheduled tasks' configuration window in SmartBridge. The top navigation bar includes 'General settings', 'Roles', 'Schedules', 'Scheduled tasks' (active), 'Macros', and 'Output behaviors'. A search bar is present on the left. The main area displays the configuration for a task named 'SMARTBRIDGE_DOWN'. The task type is 'Scheduled task'. The 'Name' field is filled with 'SMARTBRIDGE_DOWN'. The 'Description' and 'Logical ID' fields are empty. The 'Relationships' section shows a single relationship with 'SMARTBRIDGE_DOWN'. A clock icon is visible in the bottom right corner of the main area. The bottom status bar shows '+ Scheduled task', 'Delete', and 'Audit trails'.

General settings Roles Schedules Scheduled tasks Macros Output behaviors

SMARTBRIDGE_DOWN

Search

SMARTBRIDGE_DOWN

Type: Scheduled task

Icon:

Name: SMARTBRIDGE_DOWN

Description:

Logical ID:

Relationships:

SMARTBRIDGE_DOWN

Application

+ Scheduled task Delete Audit trails

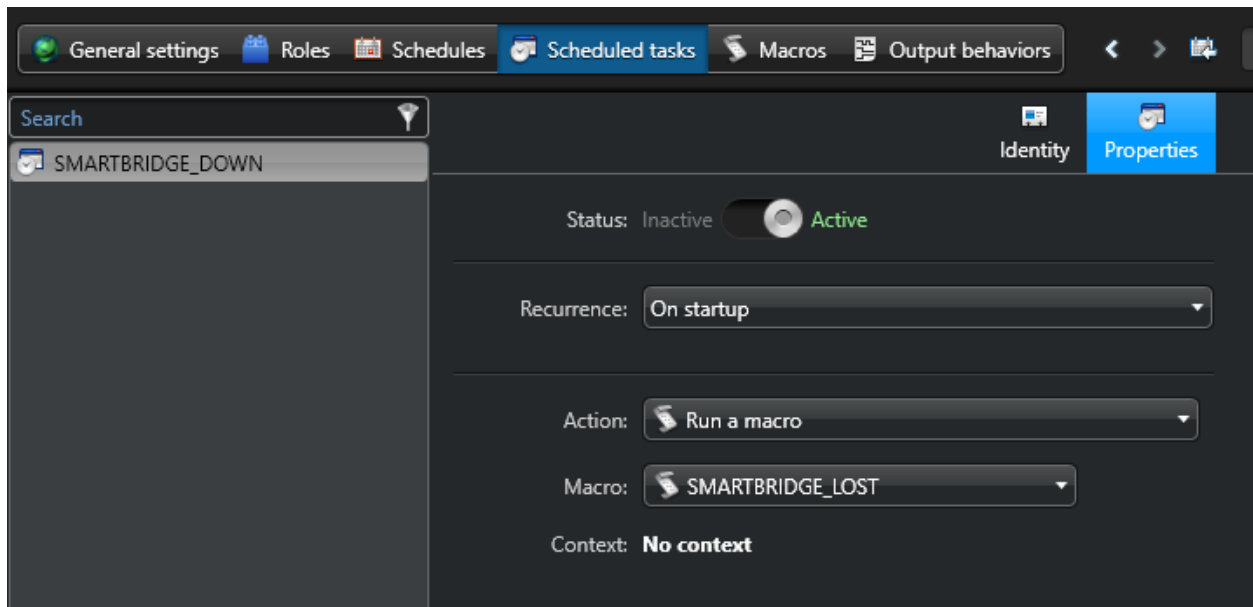
Dans l'onglet Propriétés de la tâche, inscrire les informations suivantes :

Statut : Actif

Réurrence : Au démarrage

Action : Exécuter une macro

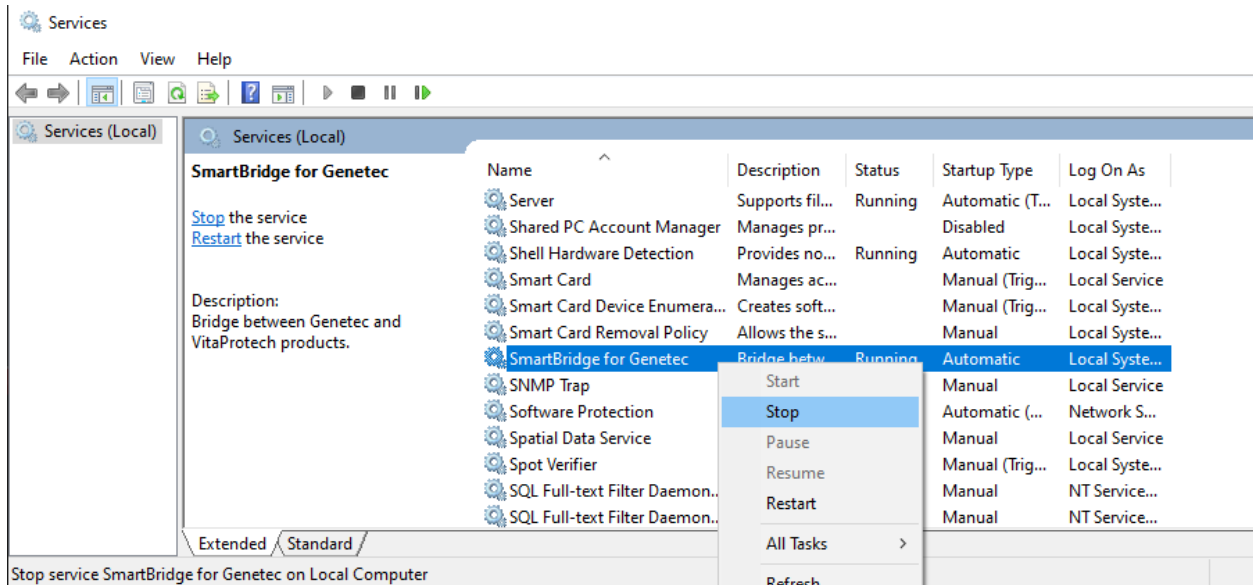
Macro : SMARTBRIDGE_LOST



Une fois ces configurations complétées, il est nécessaire de redémarrer la machine.

Tester le fonctionnement

Afin de valider cette configuration, il faut simuler la perte d'un SmartBridge. Pour ce faire, il suffit d'arrêter le service SmartBridge dans Windows :



Après environ 60 secondes, l'événement SMARTBRIDGE_LOST devrait s'afficher dans Genetec :

